

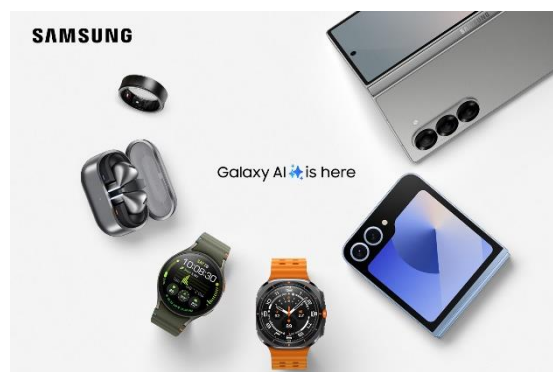
Presseinformation

Mobile Experience » Umfrage unter Samsung Nutzer*innen zu AI-Funktionen im Galaxy Ecosystem

Vier von fünf wollen nicht mehr ohne mobile AI: Die Ergebnisse der Samsung Galaxy Umfrage sind da

Umfrage innerhalb der Samsung Community ergibt: Generative Fotobearbeitung ist beliebteste Funktion der Samsung Fans

- Galaxy AI-Funktionen für ein Viertel aller Käufer*innen ausschlaggebend
- 80% aller Befragten wollen nicht zu einem Smartphone ohne AI-Funktionen zurückwechseln
- AI-Funktionen werden vor allem in den Bereichen Produktivität, Kreativität und Wohlbefinden geschätzt



Schwalbach/Ts. – 9. September 2024 – Anfang des Jahres eröffnete Samsung mit dem Start der Samsung Galaxy S24-Serie und Galaxy AI die Ära seiner mobilen AI. Seitdem wurden die Funktionen Millionen von Nutzer*innen über Softwareupdates zur Verfügung gestellt. Mit dem Marktstart des neuen Samsung Galaxy Ring sowie der Samsung Galaxy Watch7 und Watch Ultra hat Samsung die AI-Features nun auf weitere Geräte des Galaxy Ecosystem ausgeweitet. Die Ergebnisse einer aktuellen Umfrage unter Samsung Fans haben gezeigt: Von den neuen Features will sich schon jetzt kaum noch jemand wieder trennen.

Die Mitglieder der Samsung Community hatten im Juni knapp zwei Wochen lang die Chance, Samsung mitzuteilen, ob die Galaxy AI¹-Funktionen auch halten, was sie versprechen. In einer

¹ Um bestimmte Samsung AI-Funktionen zu nutzen, ist möglicherweise eine Anmeldung beim Samsung Account erforderlich. Samsung gibt keine Versprechen, Zusicherungen oder Garantien in Bezug auf die Richtigkeit, Vollständigkeit oder Zuverlässigkeit der von AI-Funktionen bereitgestellten Ausgabe. Die Verfügbarkeit von Galaxy AI-Funktionen kann je nach Region/Land, Betriebssystem-/One UI-Version, Gerätemodell und Mobilfunkanbieter variieren. Die Verfügbarkeit einiger Funktionen kann je nach Gerätemodell variieren. Der Galaxy AI-Dienst kann in bestimmten Regionen, in denen die Nutzung von AI altersbeschränkt ist, für Minderjährige eingeschränkt sein. Galaxy AI-Funktionen werden bis Ende 2025 auf unterstützten Samsung Galaxy Geräten kostenlos bereitgestellt. Für AI-Funktionen, die von Drittanbietern bereitgestellt werden, können andere Bedingungen gelten.

Umfrage beantworteten sie Fragen rund um die neuen Funktionen der Samsung Galaxy Smartphones und Wearables. Insgesamt nahmen über 12.000 Samsung Fans an der Umfrage teil und gaben an, welche ihre Lieblingsfunktionen sind und worauf sie zukünftig nicht mehr verzichten wollen würden.

„Ohne AI – ohne mich.“: Eindeutiges Feedback von Nutzer*innen

Und die Ergebnisse sind eindeutig: Die Galaxy AI-Funktionen sind ein Erfolg. In der Umfrage gaben knapp 80% der Nutzer*innen, die bereits ein Smartphone mit AI-Funktionen besitzen an, sich einen Wechsel zurück auf ein „normales“ Mobilgerät nicht mehr vorstellen zu können. 27% aller Galaxy S24-Besitzer*innen gaben darüber hinaus an, dass die künstliche Intelligenz Kaufgrund Nummer 1 war.

„Das Feedback aus unserer Community ist für uns essenziell.“, sagt Mario Winter, Vice President Marketing bei Samsung. „Die Ergebnisse unserer Umfrage bestätigen einmal mehr, dass unsere Nutzer*innen mithilfe der Galaxy AI-Funktionen einen noch größeren Mehrwert aus unseren Geräten ziehen. Wir haben eine neue Ära eröffnet und werden diese von nun an weiter voranbringen.“



Mobile AI: Unterstützung für Urlaub und Alltag

Circle to Search mit Google: Wegweiser in (fast) allen Lebenslagen

Meistgenutzte AI-Funktion über alle Samsung Galaxy Geräte hinweg¹.

Bereits jede*r 2. Befragte² hat die Funktion schon zur Urlaubsrecherche oder während des Urlaubs eingesetzt.

Urlaubsbilder mit dem generativen Extra:

Egal, ob im Urlaub oder Zuhause – generative Bildbearbeitung mit Galaxy AI ist das beliebteste Tool der Community.

Fotos bearbeiten mit AI-Unterstützung ist auch das spannendste Feature für Nutzer*innen ohne bisherige Galaxy AI-Erfahrung (74% aller Befragten).

Hosentaschen-Dolmetscher im Ausland:

Dolmetscher die nützlichste und unter den Top Drei der beliebtesten Funktionen (57%).

Vom AI-Experten bestätigt:

„Die kreative Verwendung dieser Funktion macht richtig Spaß.“

Julian van Dieken

¹ Samsung Big Data | ² Samsung Community Umfrage: Erhebung der Daten entlang der 5 Minuten Online-Befragung „Deine Meinung zu Galaxy AI“ im Juni 2024 mit über 12.000 Teilnehmer*innen aus der Samsung Community.

Die Funktionen von Galaxy AI schaffen aktiv Mehrwerte für die Nutzer*innen: Egal, ob für produktiveres Arbeiten oder das Ausleben der eigenen Kreativität – für jede*n sind nützliche Funktionen dabei.

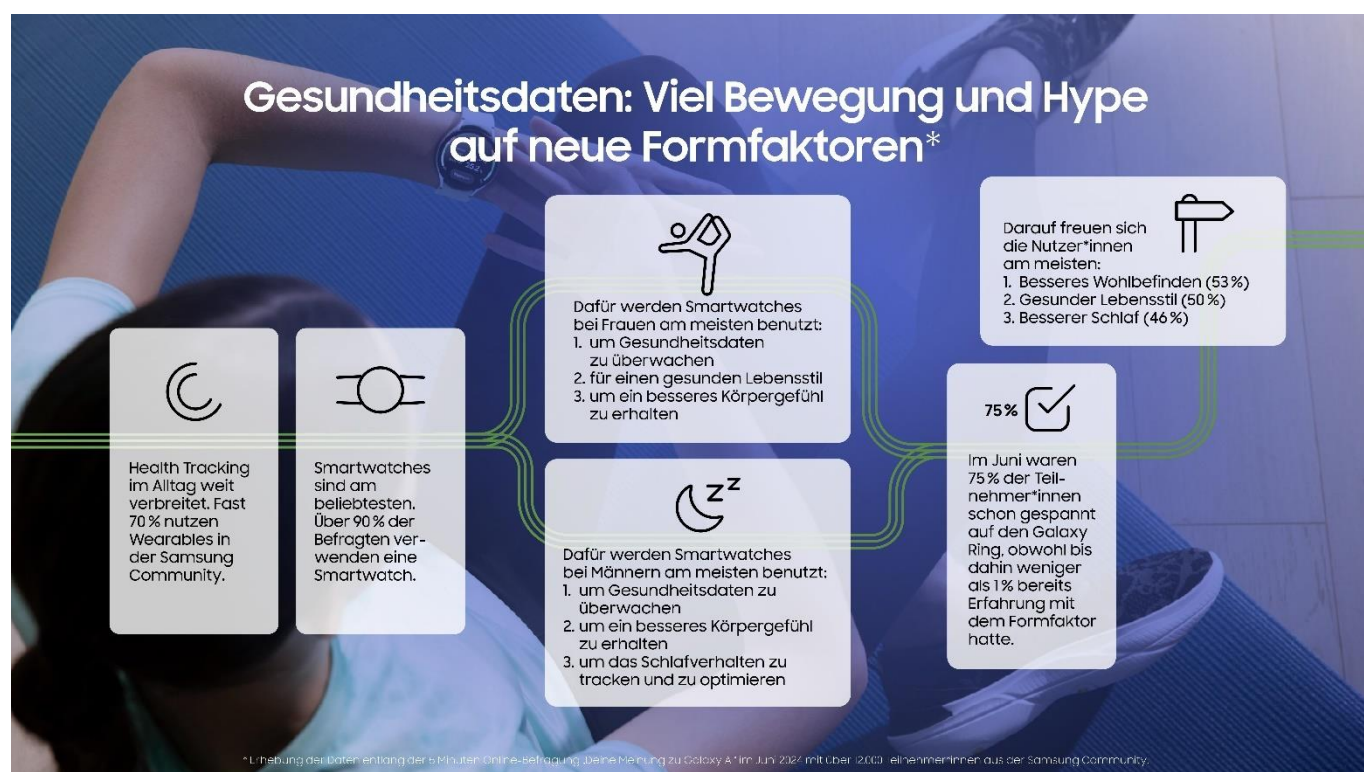
Vor allem die generative Bildbearbeitung hat es den Samsung Fans angetan: Sie ist eines der beliebtesten AI-Features: Nahezu jede*r Zweite hat seine eigenen Bilder aus dem Urlaub oder

vom letzten Familienausflug bereits mithilfe des Foto-Assistenten bearbeitet. Er ermöglicht Nutzer*innen „mehr Kreativität bei Bildern und Videos“, wie die Umfrage ergab. AI-Experte Julian van Dieken hat die generative Bildbearbeitung im Rahmen einer Kooperation mit Samsung bereits ausgiebig getestet und zeigt auf seinem [LinkedIn Profil](#), wie sich Bilder ganz einfach an die eigenen Wünsche anpassen lassen.

Mit künstlicher Intelligenz zu mehr Wohlbefinden

Auf dem Samsung Galaxy Unpacked Event in Paris stellte Samsung neben der aktuellen Generation der Foldables auch neue Wearables vor, darunter den heiß ersehnten Galaxy Ring². Obwohl die Umfrage zeigte, dass sich die Samsung Community bis jetzt nicht sonderlich mit smarten Ringen beschäftigt hat, war die Vorfreude auch hier groß: Im Juni waren 75% der Teilnehmer*innen schon gespannt auf den Galaxy Ring, obwohl bis dahin weniger als 1% bereits Erfahrung mit dem Formfaktor hatte.

Doch auch unabhängig vom Formfaktor des Galaxy Ring ist den Nutzer*innen das eigene Wohlbefinden wichtig: Nahezu 70% gaben an, bereits ein Wearable zur Überwachung der eigenen Körperwerte zu verwenden. In neun von zehn Fällen wird dafür eine Smartwatch genutzt. Dabei wollen Nutzer*innen mithilfe der neuen AI-Funktionen auf den Geräten vor allem zu einem besseren Wohlbefinden kommen. Die eigenen Gesundheitsdaten zu überwachen hat für Nutzer*innen oberste Priorität, dicht gefolgt davon, ein besseres Körpergefühl zu erhalten.



² Der Galaxy Ring muss mit einem Smartphone mit Android 11.0 oder höher und mindestens 1,5 GB Speicherplatz gekoppelt werden. Die Samsung Wearable-App, Samsung Health-App (v6.27 oder höher) und die Anmeldung bei einem Samsung-Konto sind erforderlich. Die Verfügbarkeit des Dienstes kann je nach Land oder Region variieren. Die Verfügbarkeit von Galaxy Ring Größen und Farben kann je nach Land oder Region variieren.

Um diese Ziele zu erreichen, unterstützt Samsung Nutzer*innen mit einer großen Auswahl an AI-gestützten Funktionen auf den neuen Galaxy Watches und dem Galaxy Ring. Die Schlafanalyse³, Herzfrequenzüberwachung⁴ und viele weitere Features können genaue Einblicke in den eigenen Körper ermöglichen.

AI als Wächter des eigenen Wohlbefindens

In Zukunft möchte Samsung Nutzer*innen noch mehr Möglichkeiten bieten, für das eigene Wohlbefinden zu sorgen. Wearables wie der Samsung Galaxy Ring oder die Smartwatches bieten schon heute die Möglichkeit, ein umfassendes Bild über die eigenen Körperwerte zu erlangen. In der Zukunft wird das Thema Gesundheit eine eigenständige Rolle in einem vernetzten Zuhause spielen. Die Samsung Health AI Plattform wird Nutzer*innen dabei unterstützen können, einen gesundheitsbewussten Lebensstil zu führen.

Diese Presseinformation und Bildmaterial finden Sie im Samsung Newsroom unter: <https://news.samsung.com/de/vier-von-funf-wollen-nicht-mehr-ohne-mobile-ai-die-ergebnisse-der-samsung-galaxy-umfrage-sind-da>

Über Samsung Electronics

Samsung Electronics Co., Ltd. inspiriert Menschen und gestaltet die Zukunft mit Ideen und Technologien, die unser Leben verbessern. Das Unternehmen verändert die Welt von Fernsehern, Smartphones, Wearables, Tablets, Hausgeräten, Netzwerk-Systemen, Speicher-, Halbleiter- und LED-Produkten und liefert nahtlos vernetzte Erlebnisse mit dem SmartThings-Ökosystem und durch die offene Zusammenarbeit mit Partnern. Entdecken Sie die neuesten Nachrichten im Samsung Newsroom unter news.samsung.com/de.

**Pressekontakt Samsung
Mobile Experience**
Samsung Electronics GmbH
Michael Röder
Am Kronberger Hang 6
65824 Schwalbach / Ts.
mi.roeder@samsung.com

**Pressekontakt Agentur
Mobile Experience**
Ketchum GmbH
Jan Friedel
Paulinenstraße 39-43
70178 Stuttgart
+49 173 9601326
presse.samsung@ketchum.de

³ Für die Samsung Health AI-Funktionen müssen die vom Samsung Galaxy Ring aufgezeichneten Gesundheitsdaten mit der Samsung Health-App synchronisiert werden. Benötigt mindestens die Aktivität des Vortags, Schlafdaten und Herzfrequenzdaten während des Schlafs. Nicht für die Erkennung, Diagnose oder Behandlung von Krankheiten bestimmt.

⁴ Die Funktionen zur Überwachung der Herzfrequenz sind nur für allgemeine Wellness- und Fitnesszwecke gedacht. Sie sind nicht für die Erkennung, Diagnose, Behandlung, Überwachung oder das Management eines medizinischen Zustands oder einer Krankheit bestimmt. Alle gesundheitsbezogenen Informationen, auf die über das Gerät und die Anwendung zugegriffen wird, sind nicht als medizinischer Rat zu verstehen. Nutzer*innen sollten sich ärztlich beraten lassen.