

## 【圖表解析】SmartThings AI Energy Mode 日常省電大作戰

結合物聯網家電與 SmartThings Energy AI 省電模式

極致發揮節電作用 為用戶緊守荷包

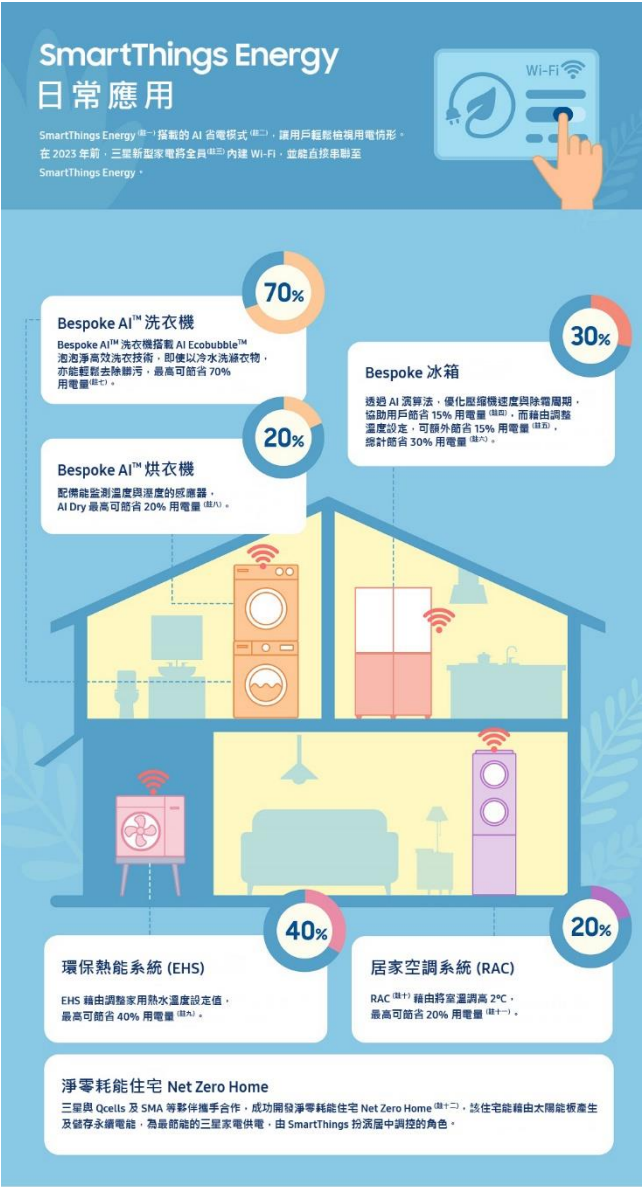
\*此為全球發布中譯新聞稿，實際產品功能適用性及上市資訊依各市場公告版本為準\*

人人皆期望省時省錢。近年來，全球消費者在精打細算之餘，亦重視生活中的綠色永續，世界各地的人們無不積極尋找兼具環保的省錢之道。三星認為消費者理應擁有一次到位的創新解方，滿足其對便利性、高效率與環保永續的渴求，為使家電更加面面俱到、提供消費者無後顧之憂的生活，三星在技術上不斷追求突破。

AI 省電模式 ( AI Energy Mode ) 是三星 SmartThings Energy 的一項節電設計，正是消費者夢寐以求的解方。AI 省電模式的設計出發點，在於為家庭用戶創造各式各樣的正向改變，以及便於使用的解決方案，同時節省荷包、讓生活更便利，而其多元化功能，例如 AI Ecobubble™ 泡泡淨技術，涵蓋居家應用的各個面向。

AI 省電模式借助 AI 優化系統，偵測待洗衣物的重量、設定除霜週期和估算電費，透過智慧方式追蹤各項變數。每當冰箱門被開啟、或室溫下降時，SmartThings 搭載的演算法便會察覺並據以做出回應，全面掌握居家使用模式，將省下的錢回饋給用戶。

其不僅發揮全面性的省電、省錢效益，且成效十分驚人，同時減輕消費者與地球環境的負擔，而這些只是三星擘畫的高效、環保住宅願景的開端。三星目標於 2023 年前，使旗下的主要家電全數支援 Wi-Fi 和 SmartThings，而其攜手 Qcells 推出的零耗能住宅計劃，旨在打造一應俱全的未來住宅，藉由 SmartThings 儲存並管理來自內建太陽能面板的再生能源。



SAMSUNG

註一：SmartThings Energy 目前支援的 AI 節能 SmartThings 功能的三星家電，包括洗衣機、烘衣機、洗滌機、冷氣機、空氣清淨機、吸塵器、烤箱、微波爐、爐灶、電熱水器、電熱 (2022 年 6 月後推出的型號) 以及電燈。註二：僅適用於搭載 AI 省電模式的三星家電。註三：完全內建 Wi-Fi 功能的家電，僅能透過 SmartThings Energy 使用 AI 省電模式的型號。註四：自 2022 年 12 月起於全球範圍內提供 Wi-Fi 連接功能。測試結果顯示 AI 省電模式與傳統 AI 省電模式相比，可節省最高 70% 的能源消耗。註五：自 2022 年 12 月起，烘衣機將 30% 的電力消耗，可透過 OTN 輸入特定模式。註六：根據 WWIB6494A0 機型在一般使用情況下的內容測試。測試結果，將 AI 省電模式下每小時耗電量由 88.7 kWh，透過 AI 省電模式下每小時耗電量由 51.5 kWh，證實節能情況而得出。註七：根據 WWIB6494A0 機型在一般使用情況下的內容測試。測試結果，將 AI 省電模式下每小時耗電量由 88.7 kWh，透過 AI 省電模式下每小時耗電量由 51.5 kWh，證實節能情況而得出。註八：根據 WWIB6494A0 機型在一般使用情況下的內容測試。測試結果，將 AI 省電模式下每小時耗電量由 88.7 kWh，透過 AI 省電模式下每小時耗電量由 51.5 kWh，證實節能情況而得出。註九：根據 WWIB6494A0 機型在一般使用情況下的內容測試。測試結果，將 AI 省電模式下每小時耗電量由 88.7 kWh，透過 AI 省電模式下每小時耗電量由 51.5 kWh，證實節能情況而得出。註十：根據 WWIB6494A0 機型在一般使用情況下的內容測試。測試結果，將 AI 省電模式下每小時耗電量由 88.7 kWh，透過 AI 省電模式下每小時耗電量由 51.5 kWh，證實節能情況而得出。註十一：根據 WWIB6494A0 機型在一般使用情況下的內容測試。測試結果，將 AI 省電模式下每小時耗電量由 88.7 kWh，透過 AI 省電模式下每小時耗電量由 51.5 kWh，證實節能情況而得出。註十二：淨零耗能住宅 (Net Zero Home)，是指為「Zero Energy Home」，即零耗能。