

【專訪】三星電子與 Leeum 三星美術館精彩策展，於美學電視藝術市集展出五千年歷史之韓國藝術瑰寶

此為全球發布中譯新聞稿，實際功能支援性依各市場公告版本為準

Leeum 三星美術館蒐羅來自世界各地橫跨不同時期與流派、傳統與現代並蓄的藝術創作，自 2004 年開館即廣受讚譽。然而，其因疫情影響閉館長達十九個月，在歷經翻新改造後，近期以全新展覽內容重啟大門，透過結合先進顯示技術的豐富館藏，提升參訪者的藝文欣賞體驗。

隨著科技持續以前所未見的形態巧妙融入藝術領域，數位藝術之創作與展示已蔚為一股新風潮。為此，三星電子與 Leeum 三星美術館展開合作，大力推動藝術與科技融合；用戶得以透過 The Frame 美學電視藝術市集收錄的藝術珍藏，縱觀古今五千年的歷史軌跡。

三星新聞中心專訪 Leeum 三星美術館館長 Kwang-bae Lee，深入了解美術館重新開幕展出的館藏作品，及其與三星合作的精彩內幕。

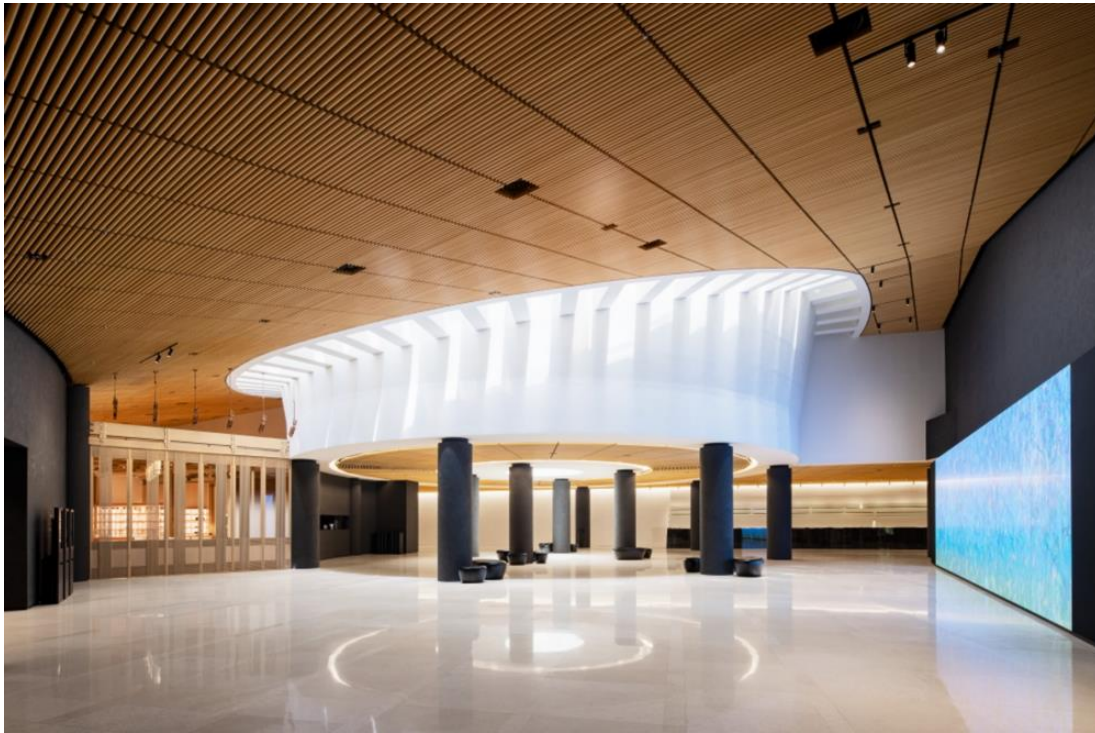
透過展品穿越時空長廊，飽覽各時期及流派的藝術瑰寶



▲ Leeum 三星美術館外觀

2004 年，三星文化基金會於韓國首爾漢南洞設立 Leeum 三星美術館，旨在保存文化資產並將之呈現於世人眼前。美術館由知名建築師 Mario Botta、Jean Nouvel 及 Rem Koolhaas 操刀設計，並以建築美學價值、和諧相容自然環境的設計備受推崇。Leeum 三星美術館積極舉辦各種展覽，典藏豐富令人目不暇給，至今已成為南韓最具代表性、館藏最多元的文化寶庫。而今，Leeum 以廣納百川的收藏而聞名，涵蓋韓國傳統藝術精華作品，以及來自海內外充滿創作生命力的當代創作，展現古今交融與並存。過去十年，美術館亦將數位科技融入展覽中，以令人耳目一新且玩味十足的陳列方式，為歷史古物注入新生命。Leeum 三

星美術館透過種種努力，展現大步邁向未來之餘，亦不忘回首緬懷過去。目前，該美術館正積極將多款先進設備應用於展覽及教育推廣。



▲Leeum 三星美術館內部陳設

Leeum 於翻新期間推出全新的永久館藏，展示傳統及當代藝術創作；並重新展出「人類七大問題」特展，期能喚起民眾反思作為藝術源泉的人性，以及危機時期人類存在的意義。大廳內亦安裝一面巨型媒體牆，參訪者甫進入博物館，即可欣賞 Jennifer Steinkamp 的藝術作品。

Lee 表示：「Leeum 重新開館後的新展品與特展，特別引起民眾關注。很高興遊客能前來參觀，親眼目睹煥然一新的空間，享受美術館提供的完整體驗。」

三星電子攜手 Leeum 三星美術館開創數位藝術新紀元

三星電子和 Leeum 三星美術館的合作，對於促進藝術及科技融合發揮重大作用。The Frame 美學電視收錄 Leeum 策展作品，因此用戶除造訪美術館外，亦可從世界各地一睹珍貴的館藏風采。隨著韓國文化廣受歡迎且觸角持續延伸至世界各地，The Frame 美學電視藝術市集展出的 Leeum 館藏，將為世界各地廣大用戶，開啟體驗韓國傳統藝術美學的機會之門。



▲ 蓋碗 (國家級寶藏) - 11 至 12 世紀 (高麗王朝)

館方策展人投注大量心力及時間，挑選一系列能突顯韓國藝術精髓與美學的作品。用戶現可透過 The Frame 美學電視，於自家舒適的環境中，欣賞巧奪天工的金屬雕花、色彩微妙的陶器，以及情感澎湃的畫作。

Lee 進一步表示：「無論是一張照片、一段文字，亦或聲音呈現，科技讓欣賞者得以近距離一窺藝術創作的每處細節，發掘以往遺漏的細膩巧思。隨著科技持續發展，人們對藝術的鑑賞與體會，將超越過往想像。」



▲ 金弘道 1776 年畫作 - 長生道士 (朝鮮王朝)

Leeum 三星美術館自 2004 年開館即與三星電子合作並運用科技推廣藝術，合作內容除數位藝術展覽外，亦包含對保存歷史遺產具莫大貢獻的數位檔案應用。

Lee 表示：「我們處於藝術不再遙不可及的時代，藝術傑作與先進科技，兩者相互融合方可互補。期盼 Leeum 與三星的合作，最終可被視為一項成功傑作。」

由 Leeum 策劃展出的作品集，目前已收錄於 The Frame 美學電視藝術市集。

The Frame 美學電視收錄的部分 Leeum 精選作品，請詳見下圖說明。

The Frame 美學電視 Leeum 精選作品



蓋碗 (11-12 世紀高麗王朝) | 國家級寶藏

容器頂蓋中央，雕有一隻騰雲鳳凰，
並以心形密集排列，圍繞成一個圓。
左右兩側綴以四裂葉的捲曲藤蔓，
搭配寓意吉祥的花朵。

此幅畫為八幅屏風畫之一，
描繪 1795 年朝鮮王朝時期，
皇家車馬前往華城的壯大場面。
出行陣仗浩大，
沿著蒼翠山丘呈之字形移動，
吸引百姓駐足圍觀。



皇家車馬回漢陽 (朝鮮王朝 1795 年) | 金得臣 (Kim Deuk Sin) 等人



桃花源 (1913) | 安正植 (An Jung Sik)

此幅畫作取材自陶淵明《桃花源記》，
故事講述一漁人偶然發現世外桃源的經歷。
技藝高超，畫風細緻，
色彩運用妙不可言。

此幅畫作創作素材取自「雙島亭」，
其座落於百花軒花園南方水潭畔。
精細的寫實手法，
使畫中景物栩栩如生，
此幅作品以細膩筆觸勾勒，
淋漓盡致展現鄭敏真景山水畫的精髓。



雙島亭 (18 世紀朝鮮王朝) | 鄭敏 (Jeong Seon)