

【以Galaxy S21系列捕捉世界】聯合國世界海洋日，潛入濟州島清新水域

濟州島為韓國南海岸外的一座島嶼，以自然美景聞名；環繞島嶼的偶來小路 (Olle Trail) 上，映入眼簾的是點綴成堆的黑色火山石、波光粼粼的白色沙灘，及一望無盡的汪洋大海。

濟州島的美麗不僅於海岸線！六月八日為聯合國世界海洋日，為了讚揚並提升全球對海洋的重視，三星全球新聞中心以慶祝之名與知名水下紀錄片導演Dong-sik Kim合作，帶著Galaxy S21 Ultra潛入濟州島周邊的清澈海域。今年世界海洋日的主題是「海洋：生命與生計」。為此，Kim將潛入海水，為我們捕捉濟州島海浪下多元的海洋生物奇觀。

擁有39年經驗的水下紀錄片導演Dong-sik Kim



Dong-sik Kim是位專業的水下紀錄片導演。過去39年裡，為了滿足人們對海洋世界的好奇心，並回答海面下的樣貌為何的問題，致力將世界各地多樣化的海洋生物呈現於世人眼前。

Kim耗費畢生心血，將海面下充滿神祕與美感的繁榮世界捕捉成海洋紀錄片，並希望藉此喚起人們保護海洋的意識。Kim最新的紀錄片聚焦在濟州島多樣化的海洋生物、島上著名的「海女（女性潛水員）」，及附近的海豚，同時希望突顯人類與海洋生物共存的和諧生活。

考量到拍攝題材，Kim必須盡量減輕攝影裝備的體積，對此他表示：「與其帶上厚重的攝影設備，一支小巧、輕薄的智慧型手機更能幫助我拉近與拍攝目標的距離，並減少對海洋生物不必要的壓力，保護環境不受破壞。這次使用Galaxy S21 Ultra拍攝紀錄片對我來說是一項全新挑戰！」

如何使用Galaxy S21 Ultra於水下拍攝



Galaxy S21 Ultra是一款擁有IP68等級認證的智慧型手機，日常使用下即具有優異的防塵與防水功能。於深潛時，仍需要使用額外的防水罩，確保Galaxy S21 Ultra的相機在深海水壓下仍可有效運作，不受損害。



在裝上了額外的保護層後，除了「錄影」和「停止錄影」外的功能都將無法使用，因此請記得在下水拍攝前需預先完成相機設定。針對這次拍攝，Kim選擇使用相機的廣角模式，得以更完整地拍下如海豚般較為活躍的海洋生物。拍攝珊瑚礁時，Kim則選擇於標準模式下使用8K解析度拍攝，近距離捕捉珊瑚礁的動人細節。

欲使用智慧型手機拍出效果較佳的影片，照明度的細微調整非常重要。倘若僅使用環境光線進行拍攝，於不同時段將得到不同結果。針對水下攝影，一般認為清晨和傍晚為一天最佳的拍攝時間。如遇到光線不足的問題，或是海底沉積物阻礙視線，拉近和拍攝對象的距離可有助改善拍攝成果。

線上水族館第一部份：濟州島的印太洋瓶鼻海豚

據估計濟州島附近住著多達一百隻的印太洋瓶鼻海豚，且通常以五到十五隻的數量聚集在一起生活，有時群體數量可高達七十隻。對這些海豚而言，在湛藍的海水中展現高難度特技，或是把海藻當玩具玩，均為找樂子的方式。

濟州的海豚如何有力且優雅地展現舞姿，請看以下Galaxy S21 Ultra的拍攝成果。

SAMSUNG



SAMSUNG



SAMSUNG



線上水族館第二部份：揭開隱藏世界

濟州島周圍的海水溫度較韓國本島其他沿岸地區高約1-2°C，且因海水清澈陽光更易穿透，使濟州島成為各種動植物（包含一些熱帶物種）和諧共存的理想棲息地。

在濟州島的水域下，隱藏著一個多彩而美麗的繁榮世界。請透過以下照片，探訪這些迷人生物如何過著各自獨特的海底生活。



照片中，一隻濟州河豚正恣意優游。濟州河豚與其他河豚不同，牠們沒有毒，但全身除了鰭和尾巴外，幾乎全被尖刺覆蓋。



上圖中，一隻害羞的章魚正試圖藏身於岩石間，出色的偽裝和模仿能力，使牠獲得海中變色龍的名號。



這隻在海面下五十公尺處發現的蠍子魚，有一對瞪大的雙眼。於韓國各個多石的沿岸海域（包含濟州島周邊海域）皆可看見蠍子魚的身影。



而以壯麗條紋著名的獅子魚，正展現其動感十足的鰭和醒目身紋，雄偉的姿態能立即抓住任何訪客的目光。



花尾唇指鱗於韓語中被稱為「Ahopdonggari」，意指「九件」，可描述身上的九條垂直紋路。



高體盔魚則棲息於海底海藻遍布的多岩地區，牠們會於岩石或海草間尋找適合休息的隙縫。雄性高體盔魚的體色呈黑紫色，而雌性則呈紅棕色。

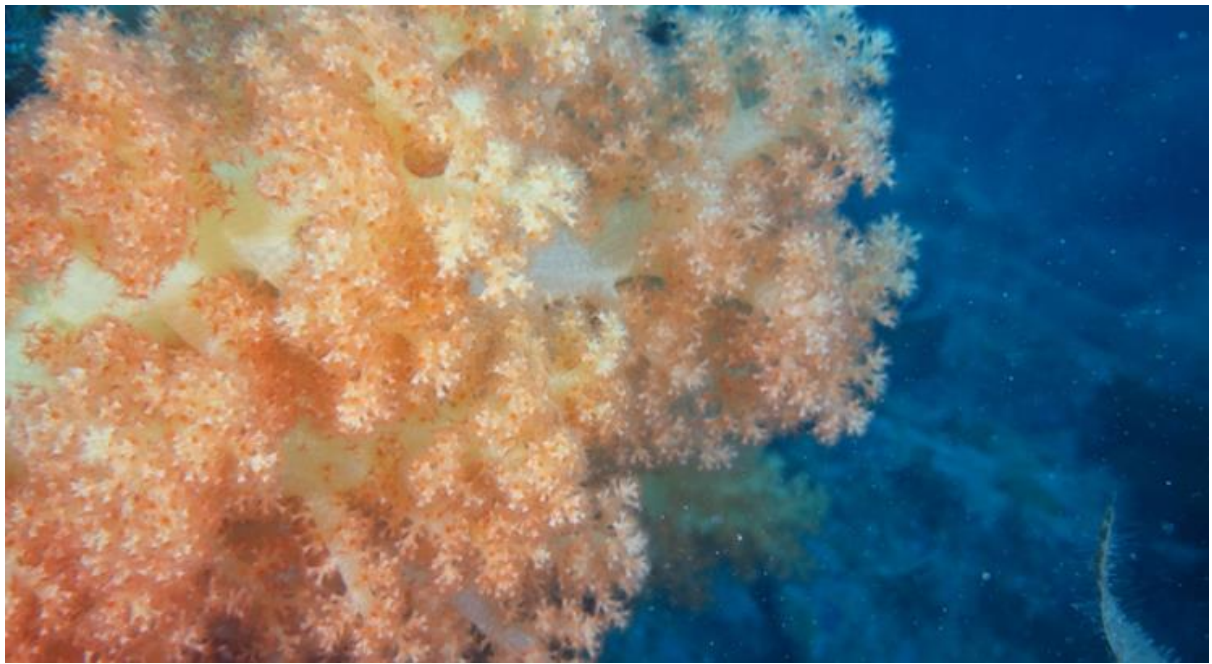
線上水族館第三部份：探索水下熱帶雨林

在濟州島的海底懸崖上，遍布著令人歎為觀止的美麗珊瑚礁，其鮮豔的色調將周邊海底景觀提升至新境界。韓國周圍的海域遍布超過160種珊瑚，而濟州島周圍即有126種，其中更有90種為濟州島原生獨有種。

五顏六色的珊瑚礁群猶如高空鳥瞰下的熱帶雨林。請看以下由 Galaxy S21 Ultra 拍攝而成的海底奇景。

SAMSUNG





這些細緻、艷紅的軟珊瑚群被稱為大海中的櫻花，為濟州島海域最常見的軟珊瑚類型之一。牠們有著紅色到黃色間各種豐富的色彩，包括淺黃色、紅黃色、橙色，甚至是粉紅色。



濟州海域另一常見的軟珊瑚為一種巨大的海葵，牠們會聚集在一起形成塊狀的珊瑚群。



這些植物狀的珊瑚雖沒有華麗的色彩，但牠們獨特的形狀排列及隨著潮汐輕輕擺動的方式更加引人注目。牠們或許看起來很脆弱，但其實含有毒性，觸碰時會造成皮膚灼傷。



這些花椰菜形狀的珊瑚學名為「*Dendronephthya Castanea*」，聚在一起時形成的群落，貌似春天盛開的帶莖花朵。



花海扇為一種非常著名的扇形珊瑚，牠們雖貌似輕薄有彈性，但突出的莖其實出奇地強壯。



此種珊瑚學名為「*Euplexaura Crassa*」，於韓國所有的珊瑚物種中，帶有最鮮豔的黃色；圓滑的邊緣看似柔軟，其實非常地堅韌。



準備好潛入探索更多隱藏在濟州島海面下的海洋生物奇觀嗎？請觀賞以下影片，了解更多紀錄片導演Dong-sik Kim使用Galaxy S21 Ultra所拍攝的內容。

