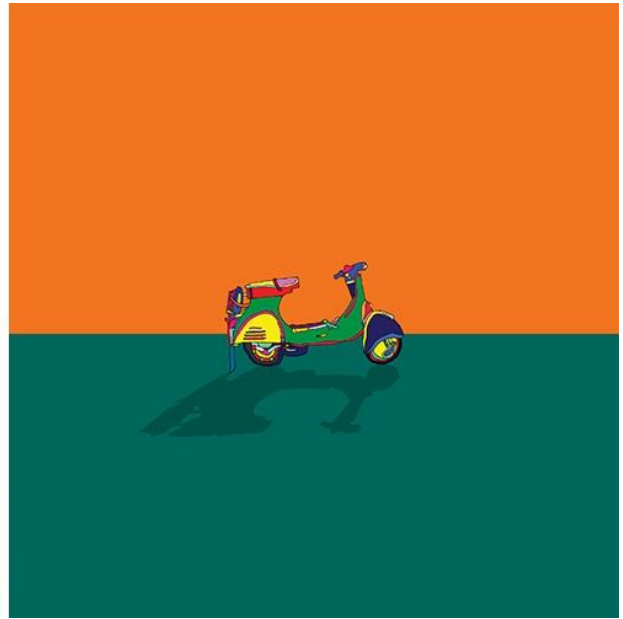
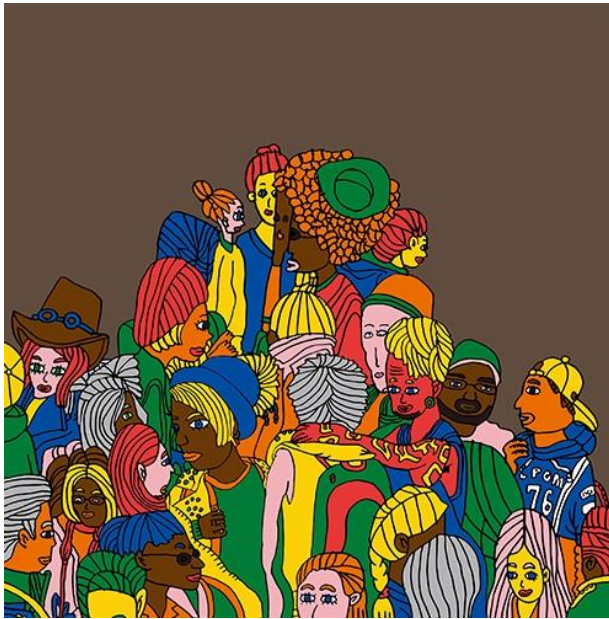


【專訪】三星藝術平台如何透過設計合作，積極推廣多元與共融

藝術作品的大膽線條、鮮豔色塊，深深吸引觀者目光。當觀眾與藝術作品產生互動，便能走進藝術家的異想世界，從他們的獨特視角解讀藝術。

下列作品由 KIMUSTUDIO (KIMU) 的 Special Designers 協力創作。KIMU 是一個藉由內容創作打破社會藩籬的組織；Special Designers 則是由發展障礙者共同組成的設計師團隊，致力為全世界創造獨特、觸動人心的藝術作品。



KIMUSTUDIO 是一間獨特的設計工作室，為 23 位 Special Designers 提供藝術和設計教育。該組織僱用了 11 名 Special Designers，透過彼此合作，並與其它的團隊成員共同創作。

執行長 Jang-won Nam 在教授障礙者藝術課程時，從學生們的精湛藝術造詣獲得啟發。他於 2008 年創立 KIMUSTUDIO，成立初衷在於讓世界看見這群人的藝術天賦。

KIMUSTUDIO 展示 Special Designers 和其他團隊的共同創作結晶。至今，該工作室已為約 300 名發展障礙者，提供專業的設計教育與培訓。



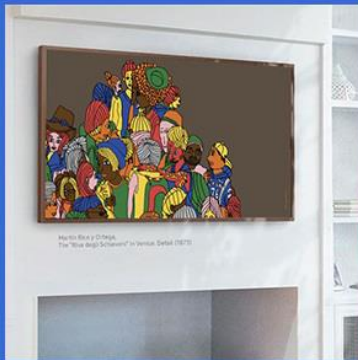
現在，他們的藝術作品已於三星多個藝術平台上架。三星和 KIMUSTUDIO 日前正積極推動一項特別的新專案，致力使 KIMU 的獨特美學與價值觀，走入消費者的日常生活。為了解有關 Drawing Diversity Project 的更多資訊，三星新聞中心專訪該專案成員，讓讀者深入認識團隊及此項藝術合作的源起。



▲ (左起) KIMUSTUDIO 執行長 Jang-won Nam、經理 Ran Hur、設計師 Taegyu Lee 與 ByungHun Song、來自三星企業永續發展中心的 Yeonji Chee 和 Bora Kim 等人，於首爾 Seongsu 地區的 KIMU Atelier 工作室前方合影留念。

三星的多元藝術平台，讓藝術更貼近生活

三星透過多元的藝術平台，將藝術注入旗下電子產品，讓藝術走進用戶的日常。平台包括：專為設計生活系列 The Frame 美學電視推出的訂閱制服務 - 三星藝術市集 (Samsung Art Store)、讓 Galaxy 裝置用戶套用各種主題，打造個人專屬螢幕的 Galaxy Themes，以及讓用戶在 Samsung Family Hub 冰箱上，陳列藝術作品的應用程式 - Bespoke Atelier。



三星藝術市集

電視關機時，螢幕會展示用戶精選的藝術品，而非一片漆黑。藝術市集目前共蒐羅來自超過 700 位藝術家、50 個合作夥伴的逾 2,000 件藝術品。



Galaxy Themes

於 2015 年推出，率先內建於 Galaxy S6，目前已於全球超過 180 個市場上線，每月下載次數突破 1 億大關。此項服務由行動通訊事業部打造，展現三星的先進技術實力。



Bespoke Atelier

Family Hub 的面板螢幕可顯示來自世界各地的藝術作品，包括家喻戶曉的藝廊。此外，其具備作品解說功能，可針對目前螢幕展示的作品，自動提供語音導覽。

藝術平台內容：藉由純粹的消費藝術，推動多元共融 (D&I) 的價值

任職於企業永續發展中心、負責規劃 Drawing Diversity Project 的 Bora Kim 表示：「我們縝密地思考，消費者如何透過生活中的小舉動，與三星攜手創造更美好的未來？我們認為，若能藉由三星的產品和服務維護多元共融 (D&I) 的價值理念，這些理念就便能夠自然而然地在消費者的心中落地生根並傳播。」

談到三星與 KIMUSTUDIO 的最初合作機緣時，來自企業永續發展中心的 Yeonji Chee 分享：「KIMUSTUDIO 的所有成員彼此互補，並在各自的崗位上發揮個人獨有的優勢與長才。KIMUSTUDIO 並非提供單向的協

助，而是鼓勵每一份子勇於接受自己的原貌，發揮與生俱來的天賦。這樣的藝術創作理念，與三星的願景不謀而合，亦即與員工、合作夥伴、利害關係人攜手前行，一路相扶相持，邁向永續發展之路。」



▲任職於三星企業永續發展中心的 Yeonji Chee (左) 與 Bora Kim (右) 二人與 KIMUSTUDIO 共同策劃藝術平台專案。

Chee 補充：「談到本次合作，我們不得不提到 KIMUSTUDIO 藝術作品的特質。首先，我們深受 KIMUSTUDIO 的獨特作品吸引。我個人非常喜歡這些作品的鮮豔色彩與迷人風格，其質感亦十分出眾，很適合透過三星藝術平台，呈現在消費者眼前。」

Kim 指出：「KIMU 的藝術作品，打破人們對藝術的刻板印象。它讓人們以全新的視角，看待人與人之間的差異。我們希望透過三星的產品和服務，與消費者分享來自 KIMU 的藝術作品，見證藝術與 D&I 的美麗相融。」



當消費者在三星藝術平台購買 **Special Designers** 作品時，部分所得將與 **KIMU** 分潤。藉此讓消費者在欣賞 **KIMU** 的精美藝術品之餘，還能在日常生活之中，推廣 **D&I** 的價值理念。

將多元化價值，傳播到世界各地

KIMU 藝術作品是眾人的心血結晶。**Special Designers** 和其他的團隊成員合作，發揮個人的獨特藝術才華，包括素描、彩繪、設計等。共有 16 名 **KIMU** 設計師，參與三星推動的 **Drawing Diversity Project**。



▲KIMUSTUDIO 的 Special Designers 與其他團隊共同創作。

然而，在藝術平台上進行數位展示，與在 KIMU 最熟悉的藝廊進行實體展示，兩者截然不同。用於展示藝術品的電子裝置，其角色定位與產品特性，如平常的擺放位置等，皆須全盤納入考量。此外，專案參與者亦須考量電視、智慧型手機與冰箱，在觀者日常中的實際應用情境。

KIMUSTUDIO 執行長 Jang-won Nam 表示：「基於三星藝術平台的獨特性，我們策劃不同類型的藝術作品，使藝術更貼近人們的日常生活。以不同於以往的方式進行多元創作，根據目前推動的專案創造新的圖騰、景物、物件。因此，所推出的作品披上更濃厚的藝術色彩，呈現全新的氛圍。」

過去以方形呈現的藝術品，此次根據特定裝置尺寸進行型態上的調整，並推出各式各樣的新圖案、設計和主題。此外，展示於冰箱門板上的藝術作品，大多包括自然與動物元素，透過視覺符號的連結，讓人們置身廚房時，彷彿走向戶外、聽見大自然的呼喚，並為居家營造更寬闊的空間感。



▲ 參與三星藝術平台專案的 KIMUSTUDIO Special Designers 設計師：ByungHun Song（左）和 Taegyu Lee（右）

儘管藝術的展示平台改變，該專案努力維持 KIMU 的獨特氣息。來自 Special Designers 團隊的 Taegyu Lee 和 ByungHun Song 設計師參與了此項專案，並細細闡述其藝術創作歷程。他們談到：「我們試著透過獨特的方式，畫出我們喜愛的人事物，創作過程十分有趣。」



▲KIMUSTUDIO 執行長 Jang-won Nam (左) 與 Bridge 團隊經理 Ran Hur (右)

負責為合作夥伴招募 Special Designers 的 KIMU Bridge 團隊經理 Ran Hur 指出：「能與三星這樣一家顧客遍及全球的企業合作，擴大 KIMU 內容平台規模，是最令人欣喜的部份。我們希望 KIMU 的作品，能夠發揮正面的影響力，更快實現以內容打破藩籬的目標。」

三星藝術平台藉由不同管道，將 D&I 價值發揚光大

三星旗下共有三個事業單位參與此項合作專案，浩大的規模為 KIMU 捎來新的挑戰。

執行長 Nam 指出：「由於每個平台各有明確的方向與價值理念，因此尋找最佳發展途徑的腦力激盪過程，是個令人愉快且寶貴的經驗。」

主導 KIMU 作品展示的各業務單位經理，亦針對這項專案闡述個人觀點。

“

色彩鮮明、充滿生命力，
是這些作品帶給我的第一印象。

為藝術市集挑選作品時，
我們會考慮該作品對室內氛圍的影響。
KIMU 的藝術作品色彩十分豐富，帶來一抹溫暖，
並能襯托室內設計，因此我認為相當適合藝術市集。

我計劃擴大內容範圍，
提供更多諸如 KIMU 此類的藝術作品。

”



Jiwon Shin

影像顯示事業部
新服務事業開發團隊



Jooho Won

行動通訊事業部 服務業務團隊

“

在 Galaxy 智慧型手機的高解析度螢幕上，
設計師的手繪作品，以美麗之姿躍然眼前，
流露濃濃的藝文情感與細膩心思。
我可以從設計師的作品中，看見他們的努力與熱情，
觸動我內心最深處的感動。
對於 Galaxy 智慧型手機獨有的 Galaxy Themes 服務，
亦計劃推動嶄新的全球夥伴政策，
為這項服務生態圈，打造更上層樓的品質創新，
提升 Galaxy 智慧型手機的魅力指數。

”

“

KIMU 鼓勵設計師善用個人優勢，
維護多元共融 (D&I) 的價值理念，
此舉讓我深受感動。

除了本專案的 Special Designers，
我也計劃為韓國及海外的其它新銳設計師，
開拓展示作品的更多機會，
大力推廣多元共融 (D&I) 價值。

”



Hyejin Kim

數位家電事業部
用戶體驗創新團隊

協力創作如何打破世界藩籬



Bora Kim 表示：「在內容創作上，KIMU 的 Special Designers 和其他團隊成員，扮演著至關重要的角色，體現多元共融 (D&I) 的真諦。」

Chee 談到：「透過這項專案，我希望在規劃其他服務的同時，能將多元共融 (D&I) 和永續價值，一併列入考量之中。此外，對於為三星各項服務提供內容的創作者，以及三星的藝術平台，我也希望持續朝向多元性發展。」

KIMU 的所有藝術作品，皆展現了多元共融 (D&I) 的價值。執行長 Nam 表示：「這項我們與三星共同推動的專案，對參與其中的每一份子而言，不僅特別且深具價值。我們的設計師能有機會透過此項專案展現才華，讓 D&I 價值傳播到世界各地並獲得認同，我感到無比欣喜。我希望 KIMU 的獨特氣息與故事，能夠透過三星的藝術平台，引起廣大觀眾的共鳴。」