

【以 Galaxy S21 系列捕捉世界】《國際導盲犬日》致敬地表最強「萌」友！

* 此為全球發布中譯新聞稿，實際功能支援性依各市場公告版本為準 *

「國際導盲犬聯盟」(IGDF) 將每年 4 月的最後一個星期三訂為《國際導盲犬日》，旨在透過此特別的節日，向扮演盲友之眼、訓練有素的引路天使致敬，同時打破社會大眾對視障的刻板印象。

許多國家規定須對導盲犬進行社會化訓練^(註一)，因此導盲犬從出生到與主人的相見歡、直到退役，整個訓練過程無法僅憑一人之力，需要的是一群人合力完成，其中更包含導盲犬本身的付出。

為了慶祝這特別的一天及深入了解導盲犬及訓練師的付出，三星新聞中心參訪自 1993 年起投入導盲犬訓練的「三星導盲犬學校」，敬邀讀者跟隨我們的腳步，透過鏡頭了解這些特別的「萌」友。

以下照片和影片，皆透過 Samsung Galaxy S21 Ultra 拍攝。

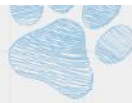
① 出生

目前正在服役的導盲犬有 90% 以上為獵犬，此犬種以性情溫馴、健康情況良好而受到青睞。其中更拉布拉多獵犬更因擁有適應力強、溫和且忠誠等特質被列為首選。

Galaxy 相機攻略

Galaxy S21 Ultra 搭載的 1 億 800 萬畫素超高解析度相機，能近距離特寫毛毛「萌」友的可愛臉龐及蓬鬆柔軟且根根分明的毛髮。

Samsung
Newsroom







▲ 三周大的導盲犬





▲ 在初生時期，幼犬的飲食及睡眠為最重要的任務。緊黏著狗媽媽，一睜大一寸，不停地成長。

我們以 Galaxy S21 Ultra 拍攝三周大的幼犬與即將成為導盲犬的影片。該裝置所搭載的 1 億 800 萬畫素高解析度相機，生動捕捉萌犬一身蓬鬆柔軟、栩栩如生的毛流，彷彿可以從照片中聽到牠們平靜的呼吸聲。當然，吃飽睡、睡飽吃，是牠們現階段最重要的使命。

② 幼犬寄養

幼犬體型稍大時，即準備昂首闊步，邁向導盲犬生涯的下一個階段：幼犬寄養。幼犬於七周大時將被安置到寄養家庭，接受各種不同的社會化活動。這些寄養家庭的義工將照顧幼犬約一年，協助帶領牠們在住家、附近公園、當地餐館和咖啡館，進行各種不同的訓練。

三星導盲犬學校負責人 Taejin Park 表示：「幼犬通常在 3 到 15 周大的時候，開始學習與人互動。牠們將在此期間獲得的嶄新經驗，對日後性格養成有著重要作用。」

Galaxy 相機攻略

Galaxy S21 系列的「人像模式」，很適合拍攝導盲犬在受訓時四處走動的畫面。透過人工智慧技術，分析光源的照射角度、方向甚至景深，讓用戶拍出和專業攝影師一樣生動的照片。拍攝後，還能在「媒體瀏覽器」中依照自己的風格喜好去強化背景效果、編輯景深。

Samsung
Newsroom



Samsung
Newsroom

以 Galaxy S21 Ultra 拍攝

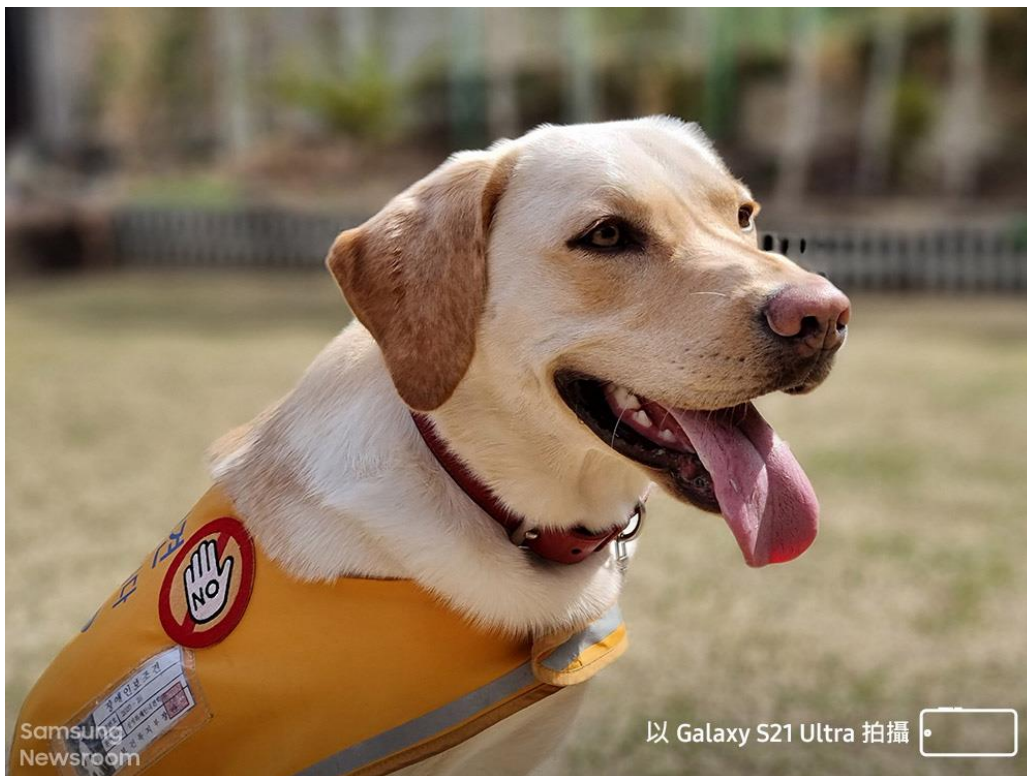
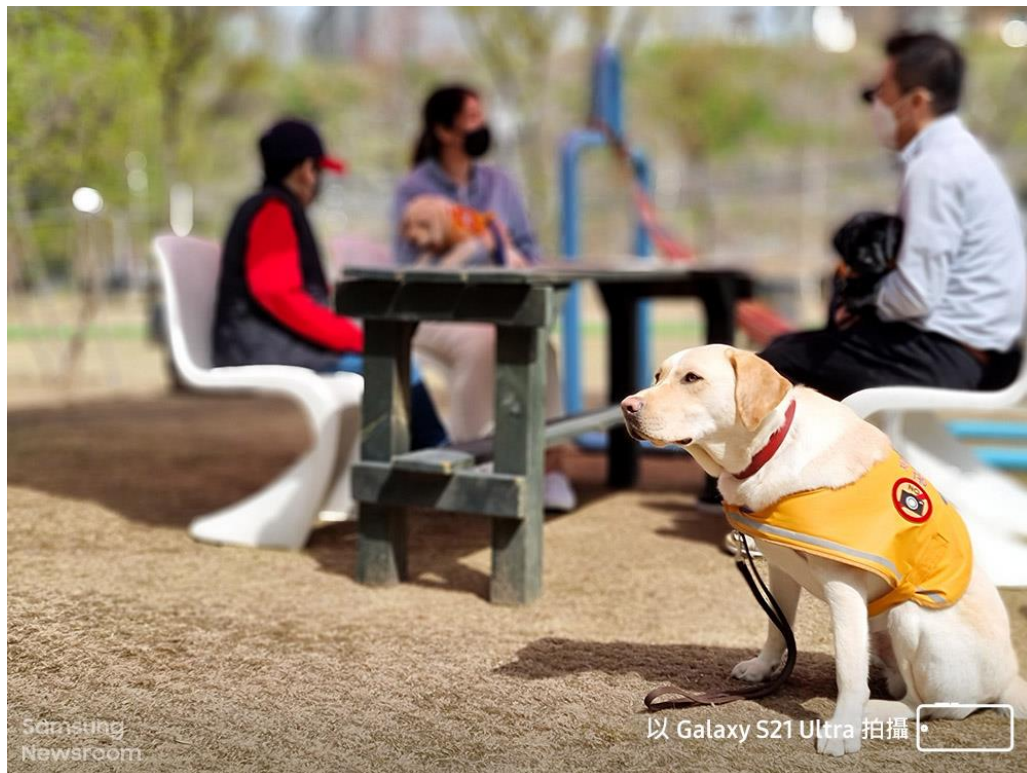




▲ 隸屬於三星火災海上保險公司的三星導盲犬學校，提供幼犬寄養時期的基本培訓，例如主人如何與狗兒建立情感連結、如何讓狗兒安靜坐下及如何以牽繩帶著狗兒散步等。

我們透過鏡頭捕捉到義工們帶著八周大的小萌友，前來參加培訓的可愛畫面。而以下拍攝的幼犬照片，甫進入密集培訓的第一周。





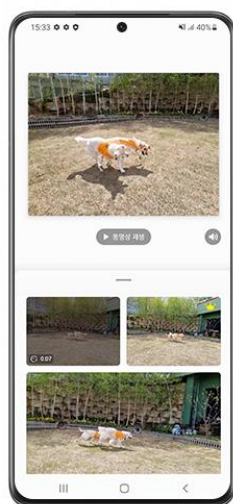
▲諸如定點休息、甚至定點睡覺等活動，皆屬於導盲犬社會化訓練的範圍。

Galaxy S21 Ultra 的「人像模式」，是捕捉幼犬如孩子般無憂無慮、快樂神情的利器。其 AI 相機不僅能分析場景的光源方向和角度，更可測量景深，拍出專業質感的珍貴照片。此外，用戶還能在「媒體瀏覽器」以自己的喜好編輯背景和其他效果。

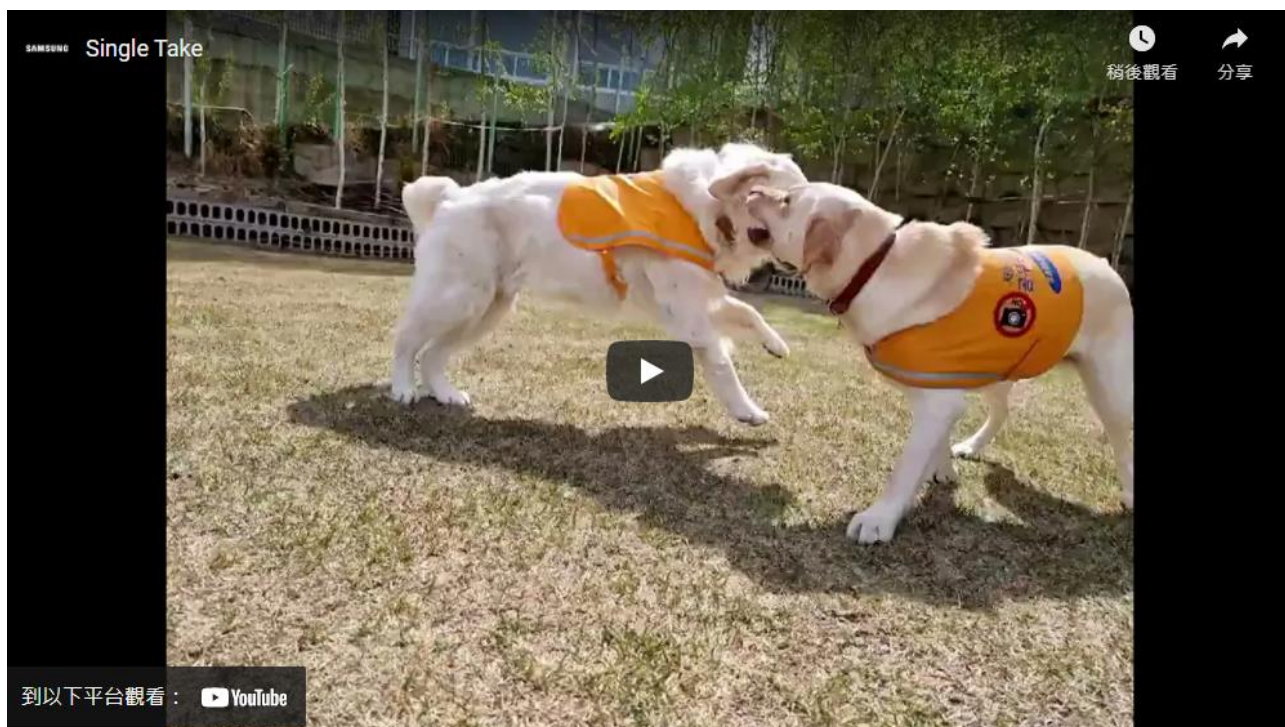
Galaxy 相機攻略

相機的「一鍵拍錄」功能，能讓您在同一時間，捕捉不同風格的照片和影片。
相機自動挑出最佳畫面，以放大置頂或標示皇冠的方式，讓人一目了然。

Samsung
Newsroom



Samsung
Newsroom

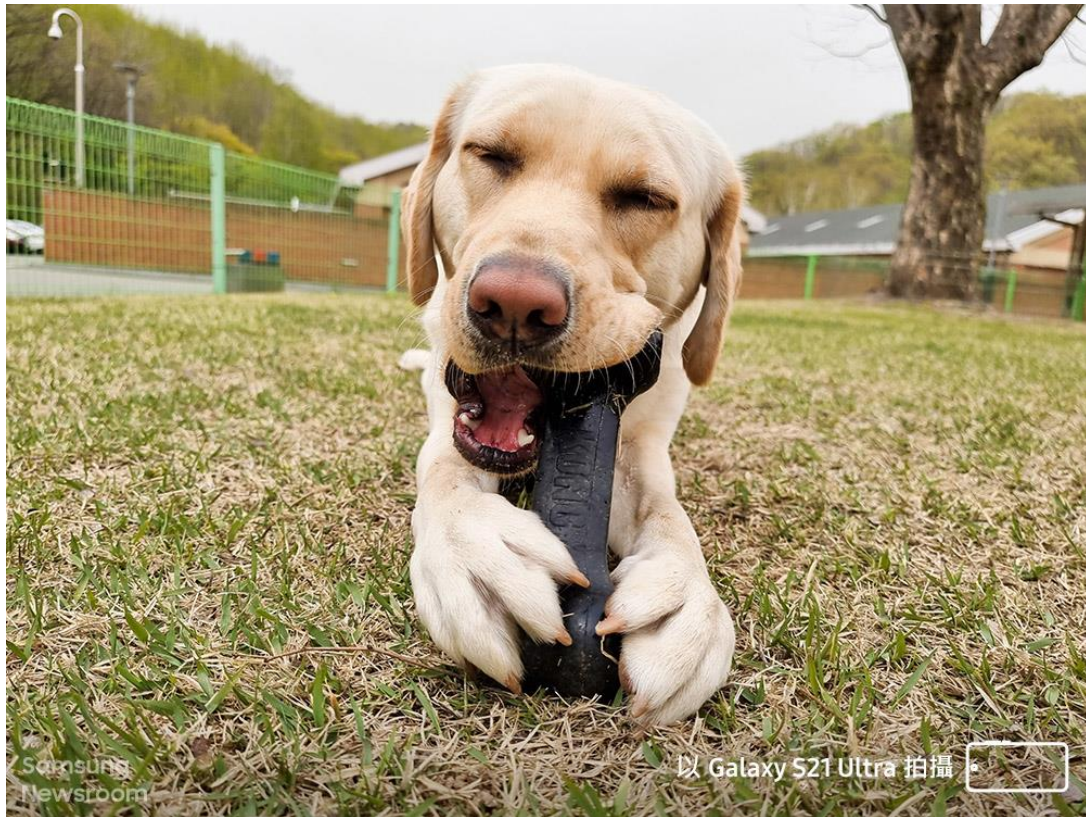


* 利用 Galaxy S21 Ultra 的「一鍵拍錄」功能，捕捉到的一段精彩影片。

也可透過「一鍵拍錄」功能，在同一時間拍攝多種風格的照片與影片。

③ 引導訓練

經過長達一年的「幼犬寄養」後，受訓中的導盲犬將回歸學校，接受為期六至八個月的正規訓練，學習基本的技能，例如坐下、等候、如廁訓練，以及專注、學習避開障礙、步行前往目的地等關鍵的行為。





▲ 「誰的笑容最燦爛？」學校裡，隨處可見超萌的笑臉！

Galaxy 相機攻略

Galaxy S21 系列的「超慢動作攝影模式」功能，將衝勁十足的萌犬追逐，化為史詩級的動作大片。它能生動捕捉導盲犬「眨眼即逝」的珍貴畫面與表情，以及迎風飄動的毛髮。放慢速度、仔細觀察這些瞬間畫面，例如導盲犬一跳而起、使勁甩水等動作，是十分療癒的事。

Samsung
Newsroom



* 以 Galaxy S21 Ultra 拍攝的超慢動作影片。

結訓後，幼犬將接受考核，評斷是否適合擔任導盲犬。成績揭曉後，未通過考試的幼犬，將成為導盲犬學校的固定班底或「示範者」，所以不必為牠們感到喪氣。



▲此準導盲犬擅長各種任務，包括上樓、避開障礙物及待在人行道上。

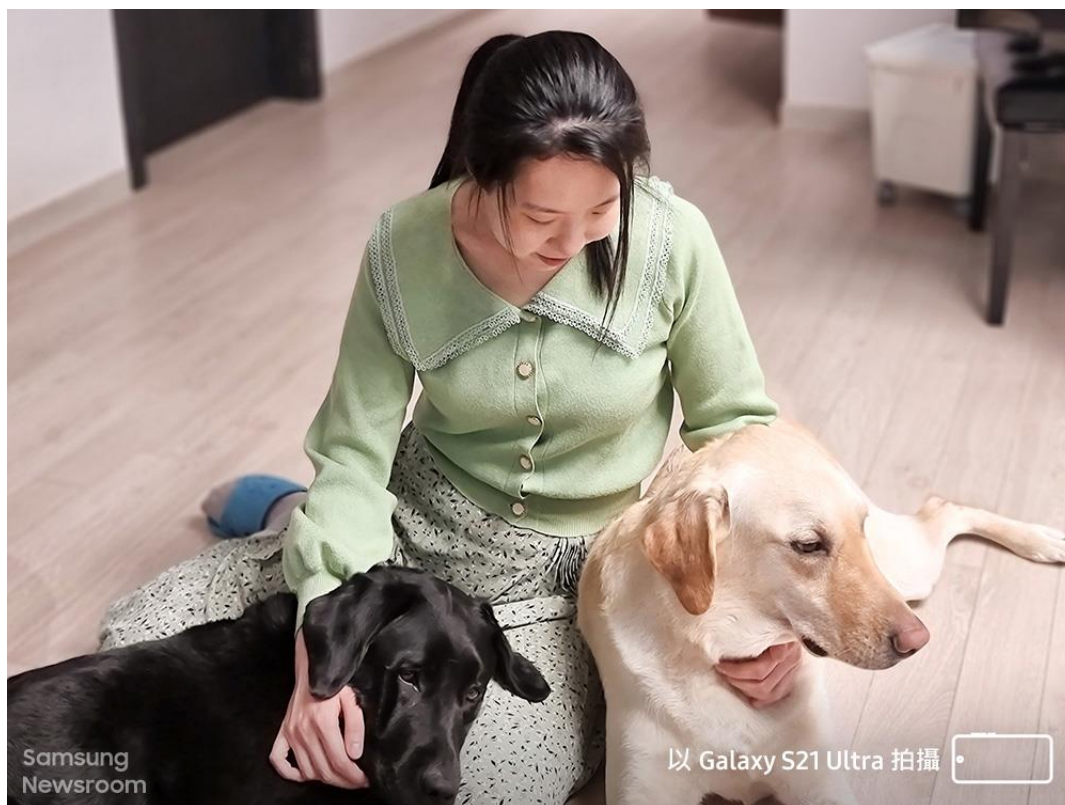
Park 指出：「接受導盲犬培訓，並無所謂的「成功」或「失敗」。而基於牠們善良的天性與卓越的適應力，所有幼犬最終都將過著長壽、幸福的生活。」

④ 與新家庭相見歡

成為盲人飼主家庭的一員，是導盲犬服役生涯的重要一步，而主人的個性、職業、行走速度和健康情況等因素，在配對過程中都將納入考量。因此狗兒與飼主的配對過程才會如此繁複與嚴格。

為更深入了解導盲犬的生活，我們訪問了一個飼養家庭 - Suhkjong Yu 與妻子 Myeongji Sun 兩人都是視障者，目前與二隻導盲犬 - Haedal 與 Jigu 共同生活，膝下並育有二名可愛的女兒。



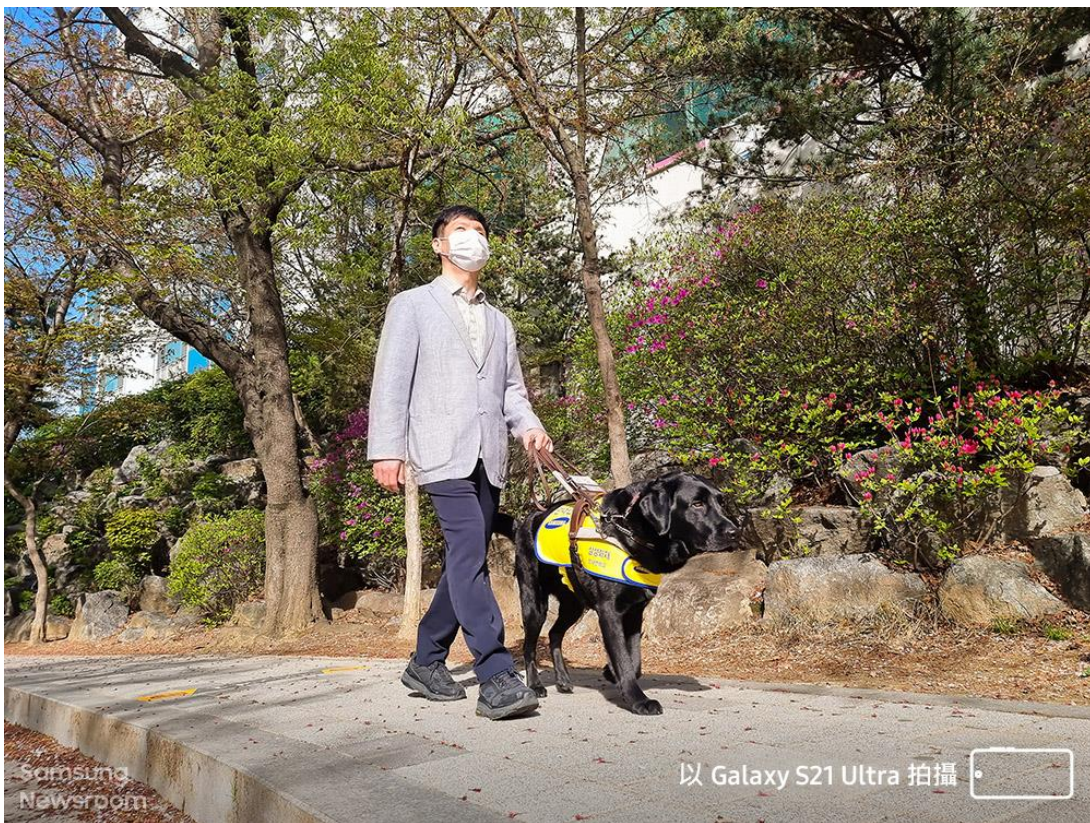


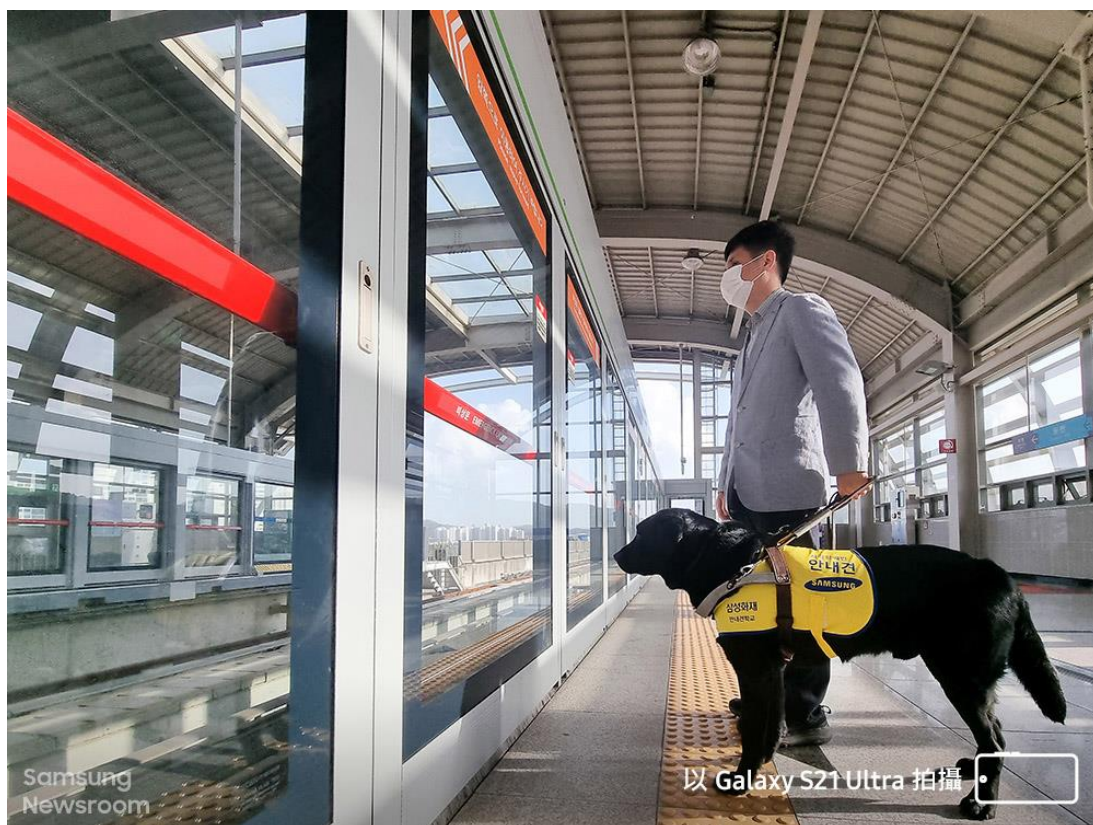
▲導盲犬和其它犬類一樣，都需要主人持續不斷的呵護。主人應每天早上餵食導盲犬早餐、帶牠們外出散步，並檢查牠們的健康狀況。理所當然地，主人應將一天中的大部分時間，用於陪伴他們的開路天使。



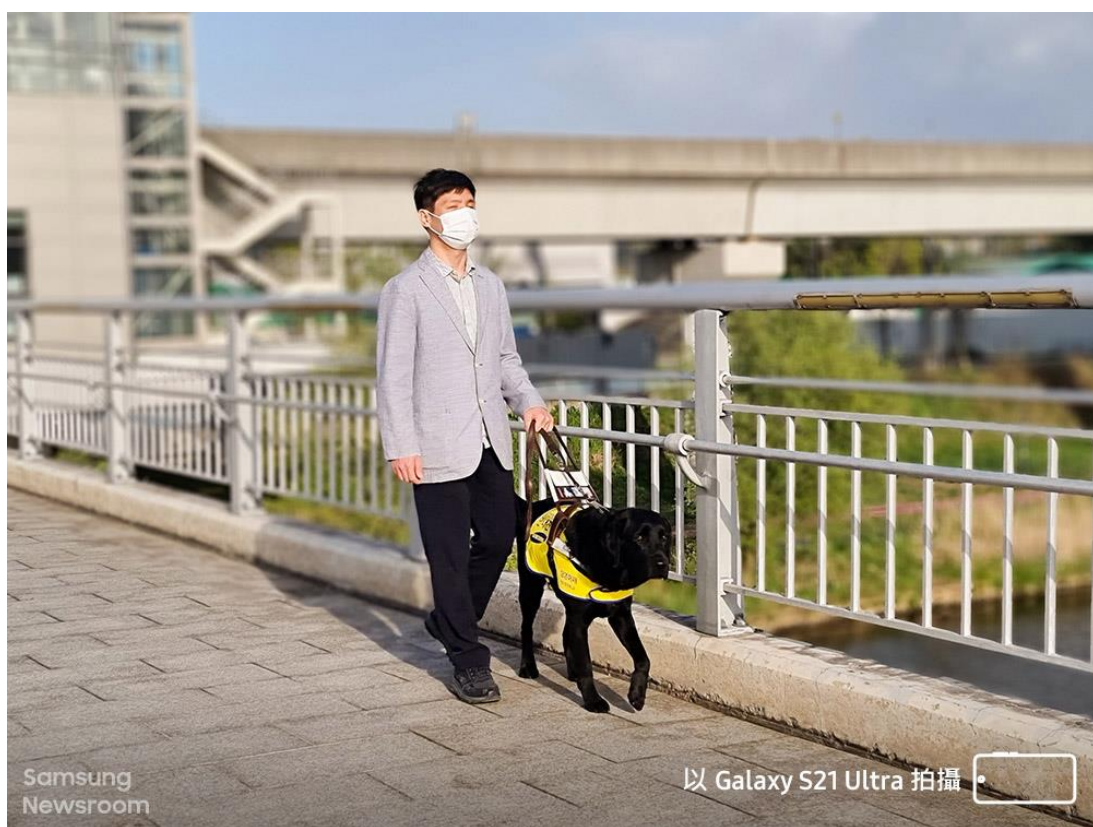
▲Jigoo 和 Haedal 舒適地坐在餐桌下方，與飼主家庭共度晚餐時光。

Yoo 談到：「對於為自己作出巨大奉獻的導盲犬，視障者本身應擔任主要照顧者的角色。主人和導盲犬之間的默契真的十分重要，因為牠們以最安全的方式，引領我們穿越大街小巷、避開每一個障礙，最終抵達目的地。」





▲ 居家期間，導盲犬展現可愛、活潑的一面；而陪伴 Yoo 先生通勤上班時，表現得可圈可點，深得主人信賴。



▲ Haedal 與 Yoo 先生每天一起外出散步。三星導盲犬學校負責人 Tae-jin Park 在受訪時表示：「導盲犬的平均壽命較其它獵犬多出一年。這個數據表示，導盲犬過著快樂、充實的生活。」

導盲犬一生服役七到八年，退役後將被安置到新的收養家庭，快快樂樂地過完餘生。



▲被義工收養的退役導盲犬，與新主人外出散步。

註一：條件視國家與地區而異。