

【專訪】首爾煥基美術館與三星 The Frame 美學電視藝術市集攜手合作， 進入抽象大師的異想世界

三星 The Frame 美學電視藝術市集收錄的藝術珍藏，不僅能提供用戶根據室內裝潢自由陳設藝術畫作，呈現令人驚艷的 QLED 畫質，亦能將螢幕化身通往萬千世界的窗口。今年 10 月，The Frame 美學電視藝術市集與首爾煥基美術館跨界合作，展示全球知名藝術家金煥基 (Kim Whanki) 的曠世鉅作。

身為韓國抽象畫派先驅，金煥基以韓國傳統抒情主義為基礎，透過優美、造形化的表達方式，建構自成一格的藝術世界。其畫作在巴黎、紐約等現代藝術重鎮備受推崇。

自 2018 年以來，三星電子持續與煥基美術館合作，供全球消費者飽覽金煥基的系列作品，將韓國現代藝術推廣至普羅大眾。

三星新聞中心專訪煥基美術館館長 Min-A Sung，暢談藝術如何作為傳達情緒與同理心的媒介。

厚植藝術能量以及「無障礙藝術」



▲煥基美術館外觀

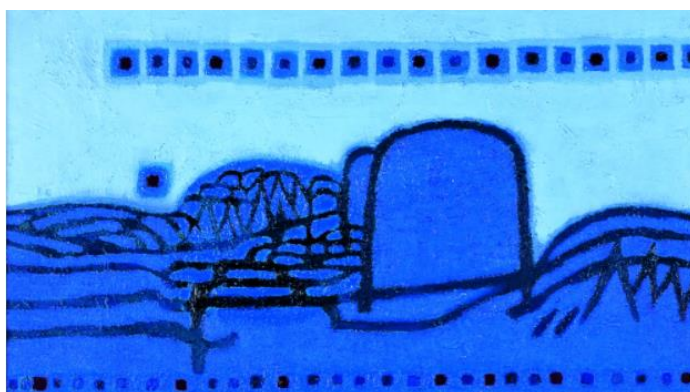
煥基美術館成立於 1992 年，透過研究、展覽和出版當代藝術家作品，構築多元的藝術和文化內涵。該美術館亦提供教育課程，同時舉辦一系列活動，期盼弱勢族群接受藝文洗禮，具體落實「無障礙藝術」的理念。館長 Min-A Sung 於受訪時表示：「煥基美術館以豐沛的藝術能量為根基，未來將成為一座促進交流、建立同理心的開放場館。本館與三星 The Frame 美學電視展開的跨界合作，為我們提供更多分享文化與藝術的機會。」



▲ 煥基美術館內部一隅

三星如何透過 The Frame 美學電視藝術市集，與全球廣大消費者展開交流

如今，藝術的消費模式正在改變，館長 Min-A Sung 於訪談中談到：「藝術影響人們生活中的各個層面，為因應潮流的轉變，美術館需要引進全新的藝術體驗方式，並嘗試與專家跨界合作，結合人文藝術與先進科技。」



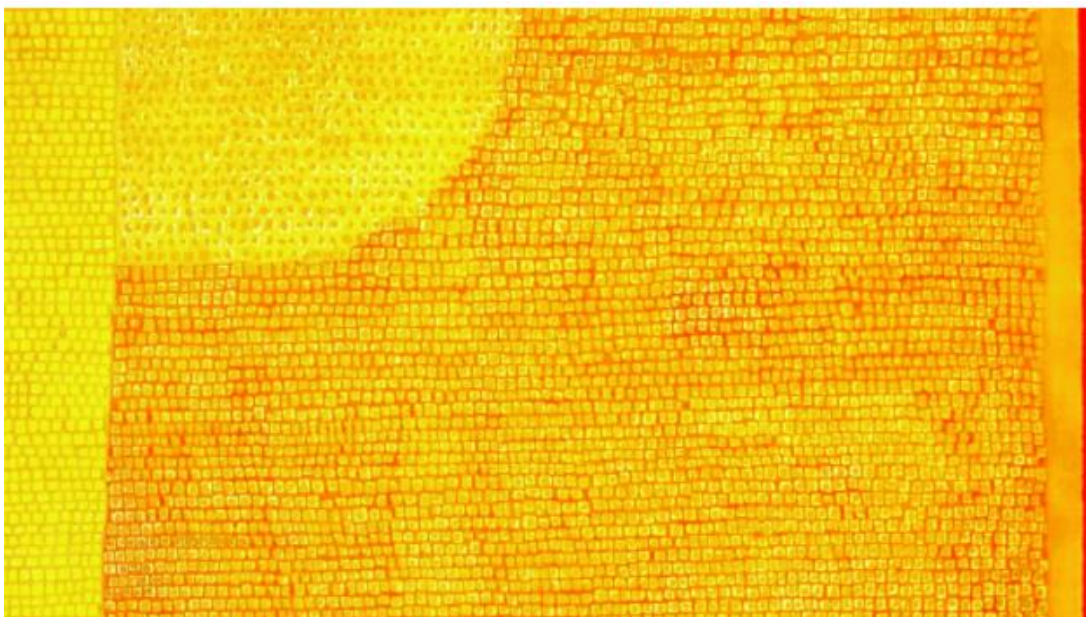
▲ 1964 年作品《晨星》(Morning Stars)

煥基美術館對此項跨界合作寄予厚望，館長進一步表示：「透過鮮明的色彩和對比，營造微妙的節奏感，是金氏藝術風格的精髓。三星 The Frame 美學電視的 QLED 4K 螢幕，是向全球觀眾展示大師畫作的完美媒介。」

The Frame 美學電視搭載量子點技術，可透過 100% 色域空間呈現逾 10 億種色彩，將藝術意念以生動、精準的色彩，還原於鮮豔的螢幕上。

透過 The Frame 美學電視，一窺金煥基大師的異想世界

自 2018 年起，煥基美術館於 The Frame 美學電視藝術市集展示十件金煥基的代表畫作，用戶可欣賞《鹿》與《永恆之歌》等知名作品，以及多件一般大眾不易接觸的創作。



▲ 1970 年作品《12-V-70 #172》

除了展示金大師的藝術創作，The Frame 美學電視藝術市集亦提供作品的背景說明。館長 Min-A Sung 提到：「策展部門為每件藝術創作撰寫說明，以美學觀點解析作品，讓更多人能一窺大師的異想世界。團隊期盼煥基美術館提供的詳細說明，能透過栩栩如生、令人驚艷的畫質，讓用戶享受藝術的薰陶，猶如置身畫廊現場，親眼目睹大師之作。」

三星 The Frame 美學電視藝術市集收錄豐富的藝術作品，且持續擴大珍藏數量，以滿足用戶的多元需求，並能完美融入任何環境或氛圍中。藝術市集至今共收錄來自全球 40 個知名博物館與藝廊、超過 1,500 件作品，橫跨不同時期與藝術風格，以絕美的 4K 畫質呈現於用戶眼前。

煥基美術館之 The Frame 美學電視精選作品



鹿 (1958)

此幅以鹿為主體的畫作，表達威榮至尊及大自然的無窮能量。

金煥基於其「巴黎時期」完成的作品，內容捕捉大自然的元素，例如山、月、天空、海，以及韓國意象的線條之美。



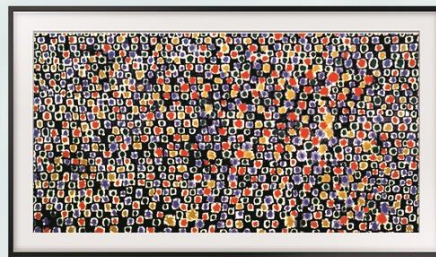
永恆之歌 (1957)



月與山 (1962)

此幅作品以獨特的構圖，呈現月影成雙、波光粼粼的水面。

以無數、節奏性的色點構成，此幅作品盈滿充沛的能量，散發自由的氣息。



27-II-70 #149(1970)



空氣與聲音 II 10-X-73 #322 (1973)

此幅作品細膩勾勒對比與光影流動。畫作中的結構性元素，帶給觀賞者細緻的和諧美感。