

## 【專訪】三星攜手羅浮宮：於家中復刻經典鉅作

\*此為全球發布中譯新聞稿，實際支援性依各市場公告版本為準\*

過去數十年來，藝術與科技以顛覆想像的速度相互融合 - 不僅運用科技創作藝術，亦讓藝術更融入生活。三星電子致力領導產業推動創新，而今更與法國羅浮宮攜手合作，透過 The Frame 美學電視與藝術市集 ( Art Store )，落實推廣與分享藝術體驗的使命。

羅浮宮承載既迷人又豐富的歷史內涵：其建築原為法國王室皇宮，見證法國歷經八世紀的歷史變遷。自 1793 年開放大眾參觀以來，文物館藏豐富堪稱世界之最，收錄縱貫古今數千年，橫跨中西廣大疆域，從美洲延伸至亞洲等地的作品。羅浮宮館藏分為八大類別，包括全球最具知名度的「蒙娜麗莎的微笑」、「勝利女神像」與「維納斯雕像」等。

三星新聞中心專訪羅浮宮品牌授權發展暨商業合作部門負責人 Yann Le Touher，探索此振奮人心的合作關係將如何造福廣大用戶。

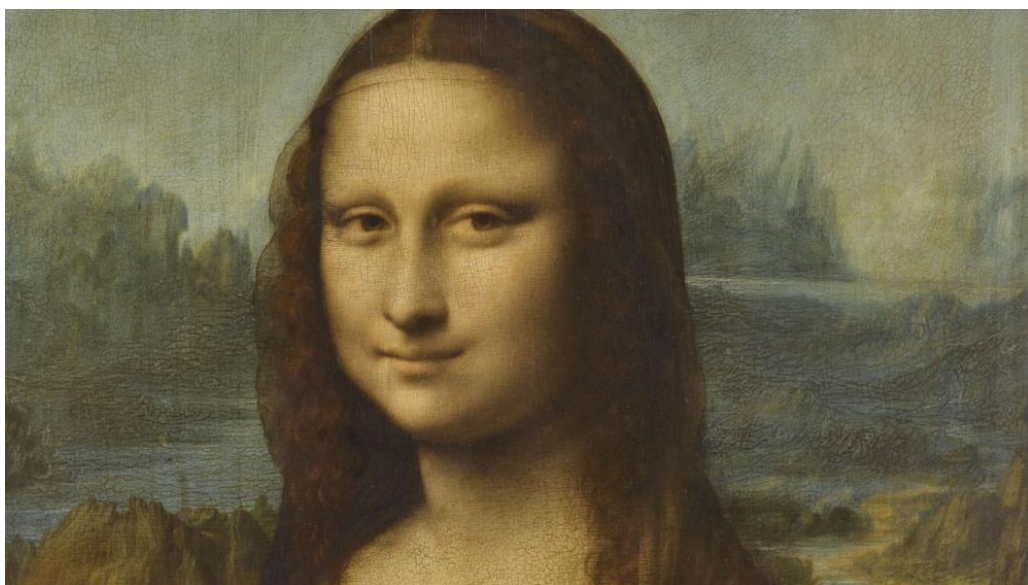


▲ Nicolas Guiraud 的攝影作品《巴黎羅浮宮的金字塔》( Pyramide et Palais du musée du Louvre · 2021 )

### 羅浮宮線上館藏平台 ( Louvre From Home )

面對大環境變化，人們的日常生活產生許多改變；儘管藝文與娛樂產業亦受影響，但並未澆熄民眾享受文化薰陶的期盼。羅浮宮積極尋找獨特且創新的藝術分享方式，包括將藝術收藏品上傳網路，讓人們仍能欣賞琳瑯滿目的館藏。

Le Touher 於受訪時表示，此為羅浮宮實現推廣與分享藝術使命的關鍵一步。他強調：「讓更多人汲取羅浮宮館藏藝術的知識，深具意義。我們相信，透過此展示數千件館藏作品的線上平台，不僅對藝術史學家與研究人員有所助益，亦可讓廣大的藝術愛好者大飽眼福。」



▲ 達文西的畫作《蒙娜麗莎的微笑》( Mona Lisa · 1503-1519 )

透過三星電視的清晰畫質，以及逼真至極的影像技術，三星和羅浮宮跨界合作，體現雙方共同追求的目標 - 拉近全球藝文愛好者與藝術作品間的距離。三星 The Frame 美學電視最令人津津樂道的優勢，在於其搭載指標性的量子點技術；使色彩更生動、對比更銳利，讓螢幕畫面展示的影像，宛如一幅真實的畫作。Le Touher 指出：「The Frame 美學電視的功能特色讓團隊印象深刻；我們更欽佩三星為推動藝術普及化、讓藝術走入居家生活的貢獻。」

羅浮宮本身即為一座極具指標性的建築，如今，以其宮殿建築群為主角的攝影作品亦開放觀賞；用戶於家中即能感受巴黎風情，享受極致的羅浮宮體驗。用戶可透過三星 The Frame 美學電視中的藝術市集 ( Art Store )，收錄全球知名畫廊、博物館的珍貴館藏，提升生活空間質感。

## 靈感來源

長久以來，羅浮宮為藝術家與藝文愛好者駐足流連、尋找靈感之處。Le Touher 談到：「三百年來，世界最偉大的建築師、畫家、雕塑家和工匠，不僅運用想像美化了這座藝術殿堂，更逐羅浮宮而居、工作和展示他們的作品。」

今年九月，羅浮宮推出希臘藝術主題的最新展覽，突顯 19 世紀法國和希臘之間的文化、歷史和藝術連結，並展示重見天日的希臘古文物，嘗試改變歐洲對希臘的觀感。

三星 The Frame 美學電視持續增加的收錄作品，用戶能隨手拾起歷史長河中的瑰寶，獲得滿滿的靈感啟發。如今，用戶可透過電視內建的藝術市集，欣賞羅浮宮的 40 件藝術創作，以及指標性的建物攝影作品。



▲ Jacques Louis David 的畫作《拿破崙加冕大典》（Le Sacre de Napoléon · 1806-1807）

Le Touher 指出：「羅浮宮的精選作品集，囊括多幅舉世聞名的曠世傑作，例如「領導民眾的自由女神」和「大宮女」。此外，我們也希望讓更多民眾欣賞鮮為人知，但在藝術史上佔有重要地位的畫作，例如：Jacopo Bassano 於 1548 年的作品「栓在樹墩上的兩隻獵犬」。這幅作品雖然不及「蒙娜麗莎的微笑」等作品知名，但它是西方繪畫史上的首幅動物肖像畫，因此收錄在羅浮宮與藝術市集共同策劃的作品集中。」

Le Touher 表示：「羅浮宮很榮幸成為三星 The Frame 美學電視藝術市集的合作夥伴。得益於三星的先進科技和創新思維，我們有機會讓人們在家中重溫經典藝術，欣賞最喜愛的作品。雖然無法取代親身參觀博物館的那份感動，但絕對可提供許多家庭豐富的靈感啟發與喜悅。」



## 羅浮宮館藏 經典作品簡介



1830 年 7 月 28 日：領導民眾的自由女神（1830）  
作者：Eugène Delacroix

採用新古典主義繪畫風格，描繪一段羅馬神話故事。畫中的幾何形狀構圖，增添緊張氛圍。



荷拉斯兄弟之誓（1784）  
作者：Jacques Louis David



梅杜莎之筏（1819）  
作者：Théodore Géricault

以歷史性災難事件為背景，並使用戲劇張力十足的三角構圖法，傳達悲慘壯烈場景。

運用生動色彩，搭配細膩的表現力，呈現二隻被栓在樹墩上的獵犬。



栓在樹墩上的兩隻獵犬（1548）  
作者：Jacopo Dal Ponte Bassano