

【影片】足球明星孫興慜示範如何以 SmartThings 升級家電

此為全球發表中譯新聞稿，實際產品上市資訊依各市場公告版本為準

「家」是心靈的歸宿，三星電子有感於此，致力透過其無遠弗屆的跨裝置整合多功能生態圈 SmartThings，協助消費者提升居家生活體驗。孫興慜（Son Heung-min）與三星攜手合作，重點示範 SmartThings 的一系列創新功能，如何讓他度過以逸代勞的休假日。

智慧家電讓居家生活更輕鬆

對任何人而言，打理事務既傷神又費力，即使是像孫興慜這樣的足球明星也不例外。有鑑於此，三星優化旗下的智慧型家電，使居家清潔輕而易舉，助力消費者減輕家務負擔、盡情享受休閒時光。



出門採購雜貨或準備餐點之前，使用者可利用三星推出的 View Inside^{（註一）} 功能，透過 Family Hub™ 螢幕或 SmartThings 應用程式遠端查看冰箱內部，輕鬆做好事先規劃^{（註二）}。而洗滌衣物時，Bespoke AI™ 洗衣機內建的智慧功能 AI Wash Cycle，能為用戶偵測衣物量、髒污程度、布料柔軟度和其他條件，確保每次皆能徹底洗淨衣物^{（註三）}。

此外，孫興慜亦示範配備 AI Cleaning Mode 的 Bespoke Jet™ AI 吸塵器如何依據清理環境^{（註四）}、地板材質等條件，展現強大且優異的清潔效能，輕鬆讓住家一塵不染。

借助 AI Energy Mode 聰明節電

隨著人們愈發重視環保的生活型態，消費者正積極尋找嶄新途徑，洞悉對環境造成的衝擊並減少碳足跡。如同孫興慜這樣的使用者，可借助 SmartThings 輕鬆減少能源消耗，並即時監測住家的用電情形。

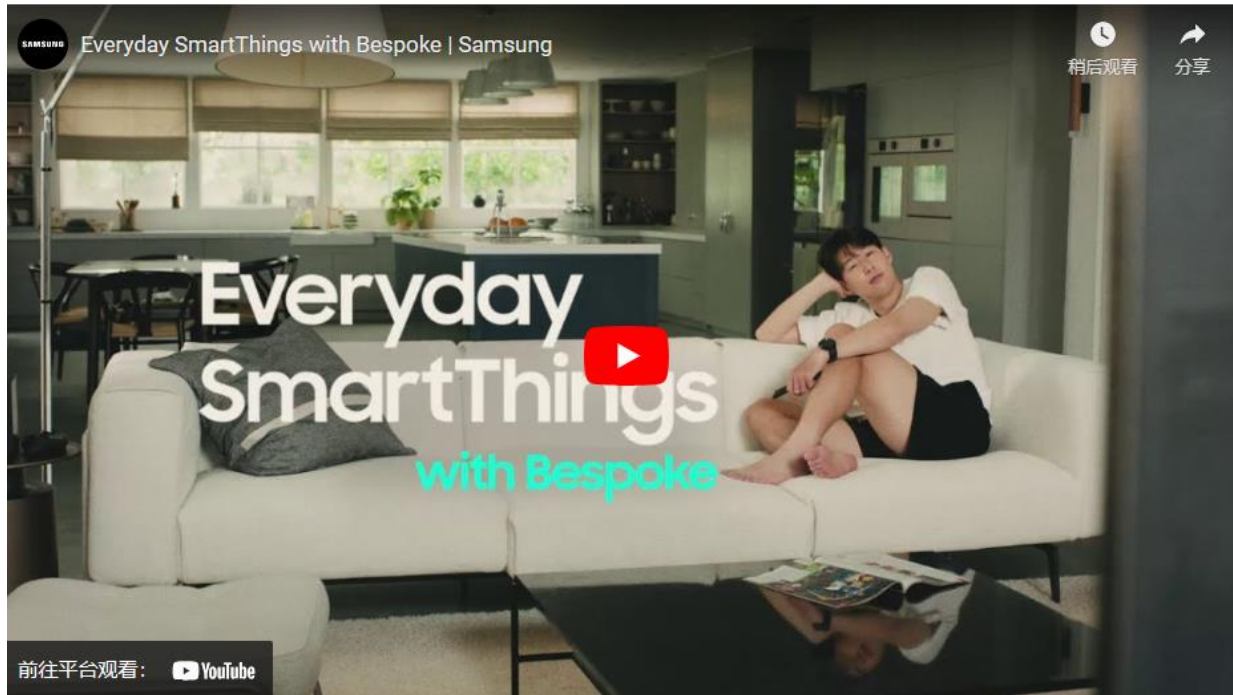


SmartThings 平台的 AI Energy Mode^(註五) 是節電好幫手，搭配如 Bespoke AI™ 洗衣機、乾衣機、Bespoke 冰箱與 WindFree™ 冷暖機等特定產品於日常生活使用時，可發揮最大的節能效益，在歐洲分別可節省高達 70%^(註六)、20%^(註七)、15%^(註八) 和 20%^(註九) 的用電量^(註十)。

配合生活作息的「日常行程」

外出之前，用戶可透過 SmartThings 平台的「日常行程」控制住家環境。借助此功能，用戶可為各項家電預設自動啟動與關閉的時間點，包括在一天中的某特定時間，或符合某特定條件時。孫興慜示範 SmartThings 如何關閉燈具與電器，並在他外出時自動啟動 Bespoke Jet Bot™ AI+ 掃地機器人。

請透過下列影片，了解三星家電和 SmartThings 如何助孫興慜一臂之力，悠然享受居家時光。



註一：僅支援特定 Family Hub 型號。

註二：支援 Android 和 iOS 裝置。需具備 Wi-Fi 連線和三星帳號。

註三：基於 AI 演算法。實際結果視個人使用情形而異。

註四：判別不同清潔環境的能力，會受環境條件影響。

註五：可透過 Android 和 iOS 裝置上的 SmartThings 應用程式啟用。需具備 Wi-Fi 連線和三星帳號。

註六：根據 WW11BB944AGB 機型在一般使用情況下的內部測試。測試結果：未啟用 AI Energy Mode 時，耗電量為 0.539 KWh。啟用 AI Energy Mode 時，耗電量為 0.145 KWh。視實際使用情況而定，結果可能有所差異。選用 Cotton（棉質衣物）洗衣模式，以 5 公斤重的衣物進行測試。

註七：根據 DV90BB9445GH 機型 SuperSpeed 行程烘乾 5 公斤衣物的內部測試。測試結果：未啟用 AI Energy Mode 時，耗電量為 0.9520kWh。啟用 AI Energy Mode 時，耗電量為 0.7195kWh。視實際使用情況而定，結果可能有所差異。

註八：自 2023 年 5 月起特定機型可透過 Wi-Fi 更新使用。比較啟用與關閉 AI Energy Mode 時的原廠設定溫度，所得到的測試結果。視實際使用情況和模式而定，結果可能有所差異。

註九：須使用 SmartThings 應用程式和三星帳號。視使用模式和環境而定，實際節能效果可能有所差異。調整壓縮機速度和目標製冷 / 加熱設定值至 +2° / -2°C，比較 AI Auto 模式實現的節能效果。用戶手動調整設定值時，將退出 AI Auto 模式。

註十：視使用模式和環境而定，實際節能效果可能有所差異。