

【照片】透過 Galaxy A51 和 Galaxy A71 的微距鏡頭，

探索微觀新世界③植物花卉篇

受益於植物，我們可以呼吸新鮮的空氣、享受色彩繽紛的景緻、以及迎接黃金豐收的喜悅。

因此，為提升人們的綠色意識，了解植物在地球生態的重要性，聯合國將 2020 年定為「國際植物健康年」。

三星新聞中心透過 Galaxy A51 的 500 萬畫素微距鏡頭，深入觀察生意盎然的植物以及花卉，一窺令人驚豔的自然之美。

四季調色盤

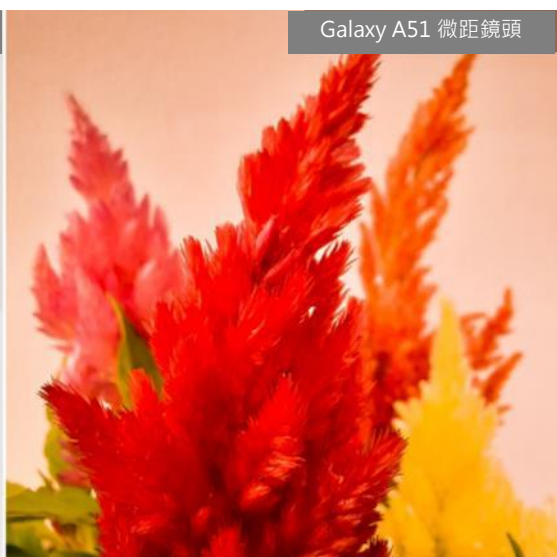
隨著四季更迭，大地植物披上新衣，展現不同的迷人風情。偶然在遠方看見的單一色彩，在近距離窺探之下，竟是由和諧的互補色彩交織而成，不禁令人讚嘆大自然的鬼斧神工。



一叢叢的苔蘚，簇擁成一座色彩繽紛的小森林。



熱情綻放的繡球花瓣，夢幻得像蝴蝶的翅膀；
不同的土質與植栽環境，為每一株繡球花抹上獨一無二的色彩。



近距離觀察，繁盛艷麗的雞冠花，猶如色彩層次豐富的熊熊火焰。



仙人掌總令人聯想到乾旱的沙漠，
但這株月亮仙人掌則以鮮豔的色彩引人注目。

拍攝密技：如何成為專業的植物攝影師

1) 避免陽光直接照射！



雖然植物依賴陽光而生，但過亮的照明反而會妨礙照片拍攝。攝影師拍攝植物微距的最佳時機是稍微多雲的天氣，例如在雨後，藉由晶瑩的水滴，能為拍攝主體增添唯美的光澤。

大自然的細節之美

許多植物與花卉紋理分明的葉脈、荊棘等細微處，唯有透過近距離觀察，才能發掘耐人尋味的細節之美。



「摩天柱仙人掌」因外型酷似象鼻，因此又被稱為「大象仙人掌」，
但其整齊排列的針刺，更像箭拔弩張的刺猬。



金盞花擁有漸層色花瓣，
而中間的花蕊看起來就像獨立生長出的一朵花。



Galaxy A51 主鏡頭

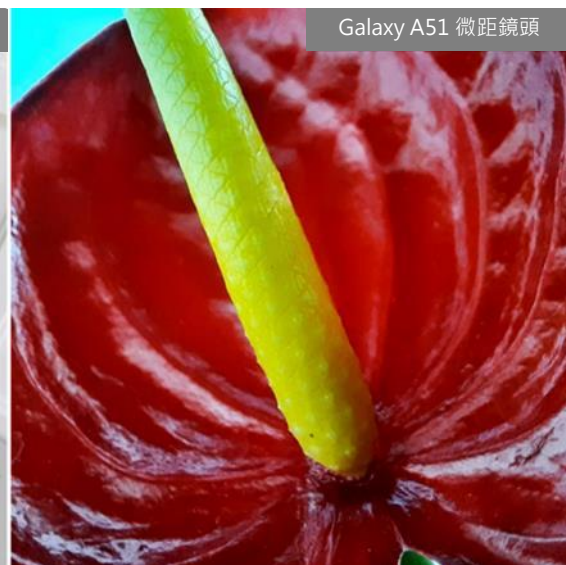


Galaxy A51 微距鏡頭

此種螺旋植物從莖部到葉子頂端的每一個部位都具有捲曲的螺旋構造，
又被稱為螺旋日本雪松（Spiral Japanese Cedar），
透過特寫鏡頭，才能窺見它的奧妙。



Galaxy A51 主鏡頭



Galaxy A51 微距鏡頭

火鶴的心形紅色花瓣上，
有著紅色皮革般的獨特紋理以及一根長長的花鞘。

拍攝密技：如何成為專業的花卉攝影師

2) 利用黑色紙張作為背景！



以互補色作為拍攝主題背景所帶來的逆光效果，能讓照片呈現更多細節。在背景處放置一張黑紙、或一塊黑布，便可以輕鬆達到此一效果。

生命的氣息

冬春之際大地冒出的綠芽，預告著春天即將來臨，但有時這些嫩枝細芽小到無法用肉眼捕捉，此時可以透過微距鏡頭捕捉春回大地的復甦氣息，並且以乾淨的背景和水氣噴霧，來營造清新的氛圍。

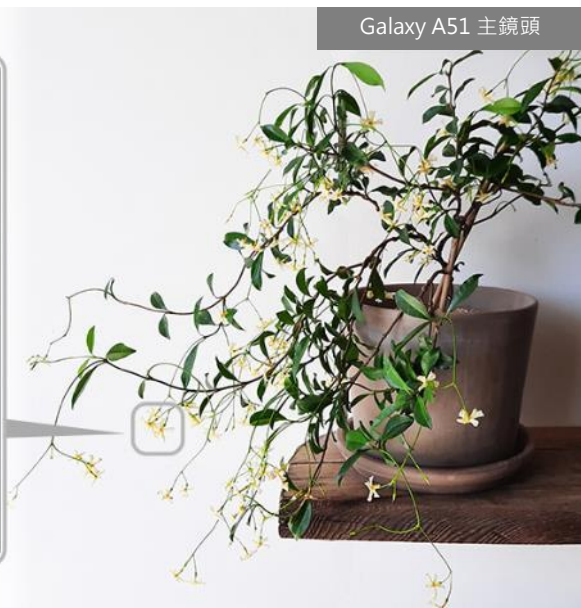


「吉祥草」又稱為「爆竹紅」，花瓣呈珊瑚色。

但夏天一到，便換上喜氣洋洋的鮮紅新妝，就像夜空綻放的絢麗煙火。



Galaxy A51 微距鏡頭



Galaxy A51 主鏡頭

星形茉莉花是一種藤蔓灌木，具有纏繞生長的細莖，
五、六月時，此常綠植物會冒出嫩綠的新枝，並佈滿一朵朵的小白花。



Galaxy A51 微距鏡頭



Galaxy A51 主鏡頭

「長春花」有著鮮艷的花瓣；開花時，花瓣形狀就像是旋轉的可愛風車。



「團扇仙人掌」具有討喜的外型，因呈現熱情歡呼、鼓舞加油的姿態，
因此有「歡呼仙人掌（Hurray-ing Cactus）」的綽號。
當長時間缺水時，它會從底部長出新芽以吸收水分。



「滿天星」是花卉佈置的常用花材，近距離特寫時，可以發現每一朵花的獨特魅力。

獨特的脈絡紋理

陽光不僅有助於植物生長，也襯托出其獨一無二的特徵。植物葉片在逆光的情況下顯得格外鮮亮，脈絡紋理也變得十分清晰；透過 Galaxy A51 的微距鏡頭，每一條細紋與不規則排列交錯出的自然之美，極度引人入勝。



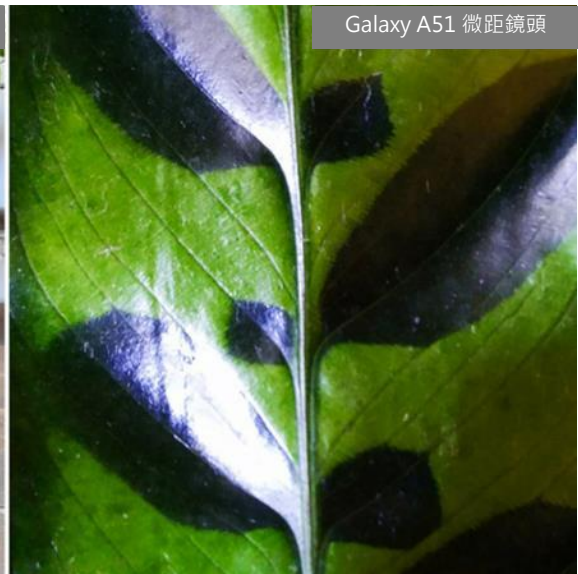
「愛心榕」寬葉上粗細錯綜的葉脈，猶如蜘蛛網般交織成獨特的圖案。



「青紋竹芋」葉片上具有顯眼的白色條紋，鮮明的圖案搭配微妙的光澤，猶如執筆揮毫的傑作。



Galaxy A51 主鏡頭

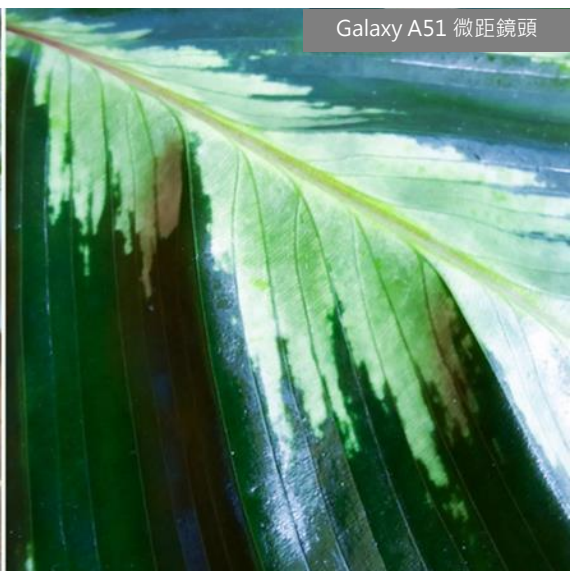


Galaxy A51 微距鏡頭

「箭羽竹芋」的葉子正面具有獨特的深棕色斑點，
猶如昆蟲棲息於上，戲劇性的對比色彩構成有趣的圖案。



Galaxy A51 主鏡頭



Galaxy A51 微距鏡頭

「孔雀竹芋」的綠色葉片上具有深淺交錯的圖案，淺綠色的部份猶如一根羽箭。